



T.C. MİLLÎ EĞİTİM BAKANLIĞI
M. Kemal Coşkunöz Mesleki ve Teknik Anadolu Lisesi



2024 STRATEJİK
2028 PLANI



<https://coskunoz.meb.k12.tr>
İhsaniye Mah. Ahmet Vefik Paşa
Cad. No17 Nilüfer/BURSA
0.224.2457250 / 0 549 2457250

T.C.
NİLÜFER KAYMAKAMLIĞI
M. KEMAL COŞKUNÖZ MESLEKİ VE TEKNİK ANADOLU LİSESİ MÜDÜRLÜĞÜ



2024-2028 STRATEJİK PLANI

Bursa-2024



**Milli Eğitim'in gayesi;
memlekete ahlâklı, karakterli,
cumhuriyetçi,
inkılâpçı, olumlu, atılgan, başladığı
işleri başarabilecek kabiliyette, dürüst,
düşünceli, iradeli, hayatta rastlayacağı
engelleri aşmaya kudretli, karakter
sahibi genç yetiştirmektir. Bunun için
de öğretim programları ve sistemleri
ona göre düzenlenmelidir.**

K. Atatürk

Okul/Kurum Bilgileri

İli: Bursa		İlçesi: Nilüfer	
Adres:	İhsaniye mah. Ahmet Vefik Paşa Cad. No:17 16130 Nilüfer /BURSA	Coğrafi Konum (link)	https://maps.app.goo.gl/SuqMZnbiHuiEQhyU9
Telefon Numarası:	0 224 245 72 50 0 549 245 72 50	Faks Numarası:	0 224 249 33 11
e- Posta Adresi:	380999@meb.k12.tr	Web sayfası adresi:	http://coskunoz.meb.k12.tr/
Kurum Kodu:	380999	Öğretim Şekli:	Tam gün



SUNUŞ

Stratejik planlama, bir kurumun mevcut durumu ile gelecekte ortaya çıkması muhtemel gidişatını inceleme, hedeflerini belirleme, bu hedeflere ulaşmak için strateji geliştirme ve uygulama sonuçlarını ölçümleme sürecidir.

Stratejik plan, kurumun uzun vadeli hedeflerine ulaşması için hedeflerini belirlemesi ve bu hedeflere ulaşma noktasındaki aksiyon planlarını oluşturmasıdır. Bu planlar dâhilinde, kurumlar hem kendi iç dünyasında güçlü ve zayıf yönlerini fark eder hem de dış çevreyi analiz eder.

Stratejik plan, her kurumda gerekli bir temel unsur olarak görülmeli ve stratejik planlamanın geleceğe yönelik getireceği avantajlar dikkate alınmalıdır. Doğru şekilde düzenlenmiş ve uygulamaya konulmuş bir stratejik planlama, geleceğe yönelik atılımlar yapmak için çok önemli bir kavramdır. Stratejik planlama anlayışının eğitim öğretim ve yönetimde etkin olmasını ve bir kültür olarak benimsenmesini sağlamak gerekmektedir.

Değişen dünya, gelişen teknoloji karşısında okulumuzun belirlemiş olduğu "Türkiye'nin en iyi eğitim kurumu olmak." vizyonu ve "İş hayatına ve üniversiteye hazır, yabancı dil bilen nitelikli bireyler yetiştirmek." misyonu ile yolumuzda doğru adımlarla ve hiç durmadan ilerlemek istiyoruz.

"Türkiye Yüzyılı" vizyonu ülkemizin hedeflerini yükseltmiştir. Bu vizyon ülkemizi sadece bölgesinde değil dünyada da etkili bir ülke haline getirmenin idealini yansıtmaktadır. Eğitim ordusu olarak tarihimizden ve değerlerimizden güç alacağız. Nitelikli insan gücünü zenginleştireceğiz. Yetenekli beyinleri yönlendireceğiz. Küresel bilgiyi kullanarak ürettiklerimizi ekonomik ve sosyal faydaya dönüştüreceğiz. Süreci bilgi ve iletişim teknolojileri ile bütünleştireceğiz. İnsan odaklı kalkınma anlayışını benimseyen bir Türkiye, bu hedeflerine mutlaka ulaşacaktır. Şüphesiz burada en önemli etken eğitimidir.

21. yüzyıl dünyasında bilginin gücü ve bilgiyi kullanmanın önemi tartışılmaz. Bilgiyi arayan, bulan, kullanan, gücünü bilgiyle arttıran nitelikli bireyler yetiştirmek zorundayız. Gençlerimizi kendi değerleriyle ve kültürüyle barışık, çağın gerektirdiği bilgi ve tecrübe ile donanmış bir şekilde geleceğe hazırlamak son derece önemlidir. Bunun yolu da her alanda bilgiye ulaşımı kolaylaştıran, yeni nesillerimize özgüven aşıl原因an planlı ve nitelikli eğitimden geçmektedir.

Mehmet Kemal Coşkunöz Mesleki ve Teknik Anadolu Lisesi olarak 2024-2028 yıllarını kapsayan Stratejik Planımızı oluşturmuş bulunmaktayız. Stratejik Planın hazırlanmasında emeği geçen Strateji Geliştirme Kuruluna ve stratejik plan ekibine, öğretmen, öğrenci ve velilerimize, sektör temsilcilerimize ve bizden desteklerini esirgemeyen Coşkunöz Eğitim Vakfına teşekkür ederim.

Cengiz KORUCU

Okul Müdürü

İÇİNDEKİLER

SUNUŞ.....	10
1. GİRİŞ VE STRATEJİK PLANIN HAZIRLIK SÜRECİ.....	12
1.1 Strateji Geliştirme Kurulu ve Stratejik Plan Ekibi.....	13
1.2 Planlama Süreci.....	14
2. DURUM ANALİZİ.....	15
2.1 Kurumsal Tarihçe.....	17
2.2 Uygulanmakta Olan Stratejik Planın Değerlendirilmesi.....	18
2.3 Mevzuat Analizi.....	20
2.4 Üst Politika Belgeleri Analizi.....	25
2.5 Faaliyet Alanları ile Ürün/Hizmetlerin Belirlenmesi.....	26
2.6 Paydaş Analizi.....	29
2.7 Kuruluş İçi Analiz.....	36
2.7.1 Teşkilat Şeması.....	36
2.7.2 İnsan Kaynakları.....	47
2.7.3 Teknolojik Düzey.....	41
2.7.4 Mali Kaynaklar.....	43
2.7.5 İstatistik Veriler.....	44
2.8 Çevre Analizi.....	47
2.9 Güçlü ve Zayıf Yönler ile Fırsatlar ve Tehditler Analizi.....	50
2.10 Tespit ve İhtiyaçların Belirlenmesi.....	58
3. GELECEĞE BAKIŞ.....	65
3.1 Misyon.....	62
3.2 Vizyon.....	62
3.3 Temel Değerler.....	62
3.4 Amaç, Hedef ve Performans Göstergeleri ile Stratejiler.....	63
4. MALİYETLENDİRME.....	87
5. İZLEME VE DEĞERLENDİRME.....	89
EKLER.....	91

1.BÖLÜM

GİRİŞ VE STRATEJİK PLANIN HAZIRLIK SÜRECİ

1. GİRİŞ VE STRATEJİK PLANIN HAZIRLIK SÜRECİ

1.1 Strateji Geliştirme Kurulu ve Stratejik Plan Ekibi

Stratejik Planlama çalışmaları, Millî Eğitim Bakanlığı Strateji Geliştirme Başkanlığının 2022-21 Sayılı Genelgesi gereğince başlatılmıştır.

Strateji Geliştirme Kurulu: Okul müdürünün başkanlığında, bir okul müdür yardımcısı, bir öğretmen ve okul/aile birliği başkanı ile bir yönetim kurulu üyesi olmak üzere 5 kişiden oluşan üst kurul kurulur.

Stratejik Plan Ekibi: Okul müdürü tarafından görevlendirilen ve üst kurul üyesi olmayan müdür yardımcısı başkanlığında, belirlenen öğretmenler ve gönüllü velilerden oluşur.

Tablo 1. Strateji Geliştirme Kurulu ve Stratejik Plan Ekibi Tablosu

Strateji Geliştirme Kurulu Bilgileri		Stratejik Plan Ekibi Bilgileri	
Adı Soyadı	Ünvanı	Adı Soyadı	Ünvanı
Cengiz KORUCU	Okul Müdürü	Aslıhan İNANÇ DİVAN	Müdür Yardımcısı
Serkan ÖZKAN	Müdür Başyardımcısı	Dilek YILMAZ	Müdür Yardımcısı
Osman ÖZGÜL	Elektrik-Elektronik Tek. Alan Şefi	Nagihan BİLGİN	Bilişim Tek. Öğretmeni
Gülten DÖNMEZ AYKAÇ	Fizik Öğretmeni	Hatice İLGÜN	Bilişim Tek. Öğretmeni
Elif YÜNEL	Okul Aile Birliği Başkanı	Özgür BULUT	Tarih Öğretmeni
		Nilgün GÜMÜŞ YAVUZ	Türk Dili ve Edebiyatı Öğretmeni
		İsmail TİNÇ	Biyomedikal Cihaz Tek. Öğretmeni
		Gamze İSLAMOĞLU	Biyomedikal Cihaz Tek. Öğretmeni
		Canan DOĞAN	Matematik Öğretmeni
		Hasan Hüseyin DİRGEN	Elektrik-Elektronik Tek. Öğretmeni
		Mehmet Taner AYDOĞDU	Elektrik-Elektronik Tek. Öğretmeni
		Oktay NASIRLI	Makine ve Tasarım Tek. Öğretmeni
		Fikriye SEZER ACAR	Kimya Öğretmeni
		Gülistan AĞIRMAN	Felsefe Öğretmeni
		Hamide ARSLAN	İngilizce Öğretmeni
		Eda AKDENİZ	Gönüllü Veli

1.2 Planlama Süreci

Okulumuz daha önce belirlenen misyon ve vizyonlarını 2022 yılında yenilemiş, 2019-2023 stratejik amaçlar ve ölçülebilir hedefleri gözden geçirip genişleterek belirlediği performansa ulaşmak için çalışmalar yapmış yönetimi gözden geçirme toplantılarında bu amaçla yapılan çalışmaları değerlendirmiştir. Toplantılarda bu çalışmadan elde edilen tecrübelerin 2024-2028 planı yapılırken değerlendirilmesi kararı alınmıştır.

Müdürlüğümüz 2024-2028 Stratejik Planını, 2024-2028 Stratejik Plan Hazırlama Programına göre gerçekleştirmiştir. Stratejik Plan Hazırlama ve Geliştirme Ekibi okulumuzdaki bölüm ve birimlerin temsilcilerini kapsayacak şekilde kurulmuş ve görevleri tebliğ edilmiştir. Ekibe stratejik plan hazırlama konusunda eğitim verdirilmiştir. Stratejik Plan Hazırlık Programları oluşturulmuş ve görev dağılımı yapılmıştır. Durum analizi yapılmıştır. İç ve dış paydaşların beklentileri alınmıştır. Okulumuzun tarihçesi güncellenmiş ve okulumuzun statüsünde, bölümlerinde ve kapasitesinde olan değişiklikler tariheye eklenmiştir. Eski plan incelenmiş ve değerlendirilmiş, sonuçları rapor haline getirilmiştir. Hazırlıklar sürecinde okulumuzu etkileyen veya okulumuzdan etkilenen yakın ve uzak çevremizin görüşleri planın başarısı için alınmıştır. Okulumuzun yakın çevresinde bulunan esnafın, mahalle sakinlerinin, Nilüfer Belediyesinin, Zabıta Müdürlüğünün okulumuzdan beklentileri sorulmuştur. Kapsamlı bir durum analizi yapılarak uygulanmakta olan stratejik plan ve ilgili mevzuatlar ile üst politikalar gözden geçirilerek kurumsal tarihçemiz, faaliyet alanlarımız ve hizmetlerimiz değerlendirilerek paydaş analizi, kuruluş içi analiz, PESTLE analizi ve GZFT analizi, tespit ve ihtiyaçların belirlenmesi çalışmaları yapılmıştır.

Durum analizinin tamamlanmasını takiben Müdürlüğümüzün misyon, vizyon ve temel değerleri yeniden gözden geçirilerek uygunluğuna karar vermiştir. Başkanlığımızın belirlediği çatı çerçevesinde stratejik amaçlar, stratejik hedefler ve göstergeler oluşturularak stratejik plan hazırlama süreci tamamlanmıştır. Müdürlüğümüzün performansının ölçülmesine yönelik oluşturulan performans göstergeleri hazırlanırken göstergelerin ölçülebilir olmasına, izleme ve değerlendirmenin kolay raporlanabilir olmasına önem verilmiştir. Tamamlanan stratejik plan çalışmaları neticesinde Müdürlüğümüz 2024-2028 Stratejik Planı hazırlanarak Bakanlığımız Strateji Geliştirme Başkanlığının görüşleri doğrultusunda plana son hali verilmiş ve plan İlçe Milli Eğitim Müdürlüğünün onayına sunulmuştur.

2.BÖLÜM

DURUM ANALİZİ

2. DURUM ANALİZİ

Stratejik planlama sürecinin ilk adımı olan durum analizi, okulumuzun/kurumumuzun “Neredeyiz?” sorusuna cevap vermektedir. Okulumuzun/kurumumuzun geleceğe yönelik amaç, hedef ve stratejiler geliştirebilmesi için öncelikle mevcut durumda hangi kaynaklara sahip olduğu ya da hangi yönlerinin eksik olduğu, ayrıca, okulumuzun/kurumumuzun kontrolü dışındaki olumlu ya da olumsuz gelişmelerin neler olduğu değerlendirilmiştir. Dolayısıyla bu analiz, okulumuzun/kurumumuzun kendisini ve çevresini daha iyi tanımasına yardımcı olacak ve stratejik planın sonraki aşamalarından daha sağlıklı sonuçlar elde edilmesini sağlayacaktır.

Durum analizi bölümünde, aşağıdaki hususlarla ilgili analiz ve değerlendirmeler yapılmıştır:

- Kurumsal tarihçe
- Uygulanmakta olan planın değerlendirilmesi
- Mevzuat analizi
- Üst politika belgelerinin analizi
- Faaliyet alanları ile ürün ve hizmetlerin belirlenmesi
- Paydaş analizi
- Kuruluş içi analiz
- Dış çevre analizi (Politik, ekonomik, sosyal, teknolojik, yasal ve çevresel analiz)
- Güçlü ve zayıf yönler ile fırsatlar ve tehditler (GZFT) analizi
- Tespit ve ihtiyaçların belirlenmesi

2.1 Kurumsal Tarihçe

Eđitim ve öğretime büyük deęer veren ve bu konuda öncülük etmekten kaçınmayan, “Bir işi yapıyorsam en iyisi olmalıyım.” sözüyle bizlerin eğitim anlayışını şekillendiren Bursalı Sanayici ve İş İnsanı Mehmet Kemal COŞKUNÖZ, 1993 yılında Bursa'nın Nilüfer ilçesi İhsaniye Mahallesi'nde 9047 m² kapalı alan ve 11093 m² açık alan olmak üzere 20.140 m²'lik alana Anadolu Teknik Lisesi inşaatını başlatmışlardır. Coşkunöz Eğitim Vakfı yapımı tamamlanan okul binasını 1997 yılında Milli Eğitim Bakanlığına devretmiştir.

M. Kemal Coşkunöz Mesleki ve Teknik Anadolu Lisesi, o dönemki adıyla “M. Kemal Coşkunöz Anadolu Teknik Lisesi” 1997-1998 Eğitim-Öğretim yılında 96 öğrenci ile eğitim ve öğretime başlamıştır. Bu sırada okulda Elektronik Teknolojisi, Bilgisayar Teknolojisi, Makine Teknolojisi ve Kalıp Teknolojisi bölümleri vardır. Okulumuz ilk mezunlarını 2001 yılında vermiştir.

2002–2003 Eğitim-Öğretim yılında Endüstri Meslek Lisesi programı açılarak Elektronik Teknolojisi ve Hidrolik-Pnömatik Teknolojileri bölümlerinde 80 öğrenci ile eğitim ve öğretime başlanmıştır. Endüstri Meslek Lisesi programı ilk mezunlarını 2005 yılında vermiştir.

Okulumuzda 2021-2022 Eğitim-Öğretim yılında Mesleki Eğitim Merkezi Programı uygulanmaya başlanmıştır. MESEM öğrenci kayıtları ile beraber kalfalık, ustalık ve usta öğreticilik belgeleri verilmektedir.

Günün şartlarına uygun bir mimari proje uygulaması ile 22 derslik, 8 atölye, 17 laboratuvardan teşekkül eden 880 öğrenci kapasiteli, sosyal sportif ve sanatsal kompleksleri ile çağdaş, teknolojik gelişmeleri takip edebilecek özelliktedir. Okulumuz 2021 yılı Şubat ve Kasım ayları arasında yeni deprem yönetmeliğine uygun şekilde bakanlığımız tarafından güçlendirilmiştir.

Okulumuz Ulusal Kalıp yarışması “Saç Metal Kalıp İmalatı” dalında Türkiye birinciliği ve ikinciliği, “Plastik Enjeksiyon Kalıp İmalatı” dalında Türkiye birinciliği ve ikinciliği almıştır. 2008'de “MEB Eğitimde Kalite Ödül Süreci” Türkiye üçüncülüğü ve Bursa birinciliği bulunmaktadır. 2008 yılında KALDER başarı ödülü ve KALDER Mükemmellikte “4 Yıldız Belgesi” bulunmaktadır. Ayrıca okulumuz pandemi sürecinde “Hızlı Test Kiti” üreterek tüm Türkiye'de adından bahsettirmiştir.

1997 yılında Erhan YÜCE okulumuza kurucu müdür olarak atanmış, emekli olduğu 2008 yılına kadar görevini aralıksız sürdürmüştür. 2008-2012 yılları arasında İbrahim TÜNAYDIN, 2012-2022 yılları arasında Zafer DEDE müdürlük göreviyle okulumuza hizmet etmiştir. Temmuz 2022'den itibaren okul müdürlüğü görevi Cengiz KORUCU tarafından yürütülmektedir.

2.2 Uygulanmakta Olan Stratejik Planın Değerlendirilmesi

2019-2023 yılı planı hazırlandıktan sonra hedeflerimizle ilgili yasal değişikliklerin olması, gösterilen performansın öngörülen performans göstergelerinden yüksek olması, okulumuzun proje okulu olması, idaremizin okulumuzu ISO 9001 Kalite Yönetim Sistemi, ISO 45001 İş Sağlığı ve Güvenliği Yönetim Sistemi ve ISO 14001 Çevre Yönetim Sistemi standartları rehberliğinde geliştirmek ve şartlarını sağlamak istemesi üzerine yeni hedefleri takip için 10.10.2022 tarihli üst kurul toplantımızda hedef ve amaçların yenilenmesine karar verilmiştir. Bu sırada ölçülmesi imkânsız olan hedefler çıkarılmış, ulaşılması imkânsız olan performans göstergeleri de yenilenerek düzeltmelere gidilmiştir.

Hedefimizin yanında okulumuzun vizyonunu ve misyonunu yenilememiz, yeni amacımızda bulunan üniversiteye öğrenci gönderme hedefimizin yanında bir yabancı dil bilerek öğrencileri mezun etme isteğimiz de hedeflerimize yansıtılmıştır. Bu amacımızı gerçekleştirmek için Nilüfer Halk Eğitim Müdürlüğü ile birlikte hafta sonu kursları açılmış, yabancı dille ilgili birçok sosyal faaliyet yapılmış ve tüm okul sınava alınmıştır.

Entegre yönetim sistemi politikalarımızdaki taahhütlerimiz nedeni ile yeni hedefler konulmuştur. EYS Amaç ve Hedefler Tablosu oluşturularak amaçlar buradan takip edilmiştir. Çevre standardına okulumuzu kavuşturmak için çevre, enerji tasarrufu konularında eğitim hedefleri, su ve elektrik sarfiyatını azaltma hedefleri, beş ton kağıt toplama ve on beş kilogram plastik dönüştürme hedefleri eklenmiş ve başarılı şekilde yürütülmüştür. Bu süreç bize ISO 14001 Çevre Yönetim Sistemi standardını kazandırmıştır. Yine kalite ve çevre ile ilgili hedeflerimiz ISO 9001 Kalite Yönetim Sistemi ve ISO 45001 İş Sağlığı ve Güvenliği Yönetim Sistemi standardını okulumuza kazandırmamızla sonuçlanmıştır. 2019-2023 Stratejik Planı İzleme ve Değerlendirme Raporu düzenlenmiş ve 60 hedeften 12 hedefe ulaşamamıştır. Başarı oranı %80'dir.

Başarısız olduğumuz alanlar:

Lisans ve ön lisans sınavlarını kazanan öğrenci sayılarını artırmak, döner sermaye gelirlerini artırmak, her yıl ulusal basında on kez haber olmak, Uluslararası Hareketlilik Programına katılan öğretmen ve öğrenci sayısını artırmak, kantinden memnuniyet oranını artırmak, kaza sayısı, temizlik memnuniyeti, EBA'dan öğretmenlerin paylaştıkları materyal sayısını artırmak şeklindeki hedeflerdir.

Hedeflere ulaşamamasının nedenleri arasında 2020 yılının mart ayında yaşanan COVID-19 salgını nedeniyle etkili şekilde eğitimin yürütülememesi, yine bu nedenle yurt dışına çıkış yasağının bulunması, döner sermaye çerçevesinde yapılan makinenin stratejik plan süresinde satışa sunulamaması vardır. Yüz yüze eğitim sonrasında öğrenci ve öğretmenler materyalleri farklı

platformlar üzerinden paylaşmayı tercih etmişlerdir. Bu nedenle EBA materyal performansı gerçekleşmemiştir. Okul kantini dış denetimlerinde ve MEM denetimlerinde beğenilmesine karşın bu hedefe ulaşamamıştır. Okul kantini memnuniyetsizinin nedeninin fiyatlarla ilgili olduğu öğrenci anketlerinde ortaya çıkmıştır ve ekonomik nedenlerle bu amaca ulaşamadığı anlaşılmaktadır. Bir başka neden öğrencilerin sevdiği sağlıksız yiyeceklerin satışının yasak olması öğrencilerde çeşidin azalması şeklinde yorumlanmıştır.

Enerji tasarrufu ile harcamanın oransal olarak azaltılması hedefi öğrenci sayısının artması sonucu gerçekleşmemiştir. Bu hedef öğrenci başına ifade edilecektir. Okulumuz 2022’de güçlendirmeye alınmıştır. Bu sırada su ve elektrik sarfiyatı ile ilgili kriterler gerçekçi şekilde ölçülemedi. Okulumuzun güçlendirmeye alınması sırasında kullanılan su miktarı sarfiyatı artırmıştır. Temizlik görevlisi sayısının yeterli olamaması ve zamanında istihdam edilememesi sorun yaratmıştır.

Başarılı olduğumuz alanlar:

Öğrencilerimizin akademik başarıları ve İngilizce bilgileri, destekleme ve yetiştirme kursuna gelen öğrenci sayıları, katılan fuar sayısı artırılmıştır. Öğrencilerin sözleşme feshi sayıları azaltılmıştır. Üç rehber öğretmenimizin yoğun çalışmaları sonucu rehberlik konusunda tüm hedefler yerini bulmuştur.

Öğrencilerin sosyal kültürel ve kişisel gelişimlerine destek olmak amacıyla kulüp dışında yapılan sosyal, kültürel ve sportif etkinlik sayısını artırma amacımızı gerçekleştirmek için her zümre sürece hem öğretmenlere hem de öğrencilere bir etkinlik yaparak bu konuda kulüplere destek vermiştir. Okulumuzun geleneksel etkinliği Coş-Fest’le birlikte hedeflediğimiz üzerinde sayıda ve çeşitte etkinliklerimizi gerçekleştirdik. Sosyal etkinlikler, disiplin cezası alan öğrenci yüzdesini azaltmamıza da yardımcı oldu.

Kalite ile ilgili memnuniyet anketleri yapılmış ve sonuçlar toplantılarda analiz edilmiştir. Öğrencilerimiz, velilerimiz, çalışanlarımız, mezunlarımız ve mezunlarımızın çalıştığı işletmelerin okulumuzdan memnun oldukları görülmüştür. Okulumuz ERASMUS ve TÜBİTAK proje sayıları, eTwinning projesi hazırlayan öğretmen sayıları ve başvuru sayıları konusunda da başarılıdır.

Çevre çalışmaları çerçevesinde 15 kg plastik atık geri dönüştürülerek kullanılmıştır. 5 ton kağıt toplanmıştır. Elektrik sarfiyatı %3 azaltılmıştır.

Yapmış olduğumuz çalışmalar sonucunda ISO 9001 Kalite Yönetim Sistemi, ISO 45001 İş Sağlığı ve Güvenliği Yönetim Sistemi ve ISO 14001 Çevre Yönetim Sistemi belgelerini almaya hak kazandık.

2.3 Mevzuat Analizi

Mehmet Kemal Coşkunöz Mesleki ve Teknik Anadolu Lisesi Müdürlüğü Nilüfer İlçe Milli Eğitim Müdürlüğüne bağlı bir mesleki eğitim kurumudur. Mesleki Eğitim kurumlarının yasal yetki, görev ve sorumlulukları başta 3308 sayılı Mesleki Eğitim Kanunu ile diğer ilgili kanun maddeleri yanı sıra Kanun Hükmünde Kararname (KHK), Tüzük, Yönetmelik, Yönerge, Bakanlar Kurulu Kararı, Tebliğ, Usul ve Esaslar ile Genelgelere dayanılarak Ortaöğretim Kurumları Yönetmeliği'ne göre belirlenmektedir. Bu kapsamda mesleki ve teknik eğitim okul ve kurumları öğrencilerinin beceri eğitimlerini işletmelerde, teorik eğitimlerini ise mesleki ve teknik eğitim okul ve kurumlarında veya işletme veya kurumlarca tesis edilen eğitim şeklinde yasa da tanımlanmıştır. Mesleki eğitim kurumlarının görevi mesleki ve teknik eğitim alanında, diploma ve sertifika veren programları uygulamaktır.

Tablo 2. Mevzuat Analizi Tablosu

YASAL YÜKÜMLÜLÜK	DAYANAK	TESPİTLER	İHTİYAÇLAR
1. İdarenin görev alanına giren konularda, hizmetleri etkileyecek dış faktörleri incelemek, kurum içi kapasite araştırması yapmak, hizmetlerin etkinliğini ve tatmin düzeyini analiz etmek ve genel araştırmalar yapmak	Kamu Mali Yönetimi ve Kontrol Kanunu ile Bazı Kanun ve Kanun Hükmünde Kararnamelerde Değişiklik Yapılması Hakkında Kanun (Mad.15)	Eğitimin baştan sona sağlıklı bir şekilde yönetilebilmesi amacıyla geçmiş kararlara yönelik objektif değerlendirmeler yapılırken aynı zamanda geleceğe yönelik gerçekçi planların da yapılması gerekmektedir. Bunun için de çeşitli ve büyük miktarda verinin işlenerek birbirleriyle ilişkilendirilmesi, sürekli değişen koşullara göre yapılandırılması ve sebep sonuç ilişkisi açısından anlamlandırılması gerekmektedir.	Yönetim ve öğrenme etkinliklerinin izlenmesi, değerlendirilmesi ve geliştirilmesi amacıyla veriye dayalı yönetim yapısına geçilmesi

YASAL YÜKÜMLÜLÜK	DAYANAK	TESPİTLER	İHTİYAÇLAR
<p>2. Öğretmenlerin nitelikleri ve yeterliliklerinin belirlenmesi geliştirilmesine yönelik çalışmalar yapmak, bu amaçla ilgili birim, kurum ve kuruluşlarla işbirliği yapmak Bakanlık öğretmenleri ile talepleri hâlinde özel öğretim kurumları eğitim personeline yönelik olarak; meslek öncesi ve meslek içi eğitimi vermek veya verdimmek, gelişmeleri için kurslar açmak veya açtırmak, uzmanlık programları, seminer, konferans ve benzeri etkinlikler düzenlemek</p>	<p>10.07.2018 tarihli ve 30474 sayılı Cumhurbaşkanlığı Teşkilatı Hakkında CK (Mad.312)</p>	<p>Odağında öğrencinin refahı olan kapsayıcı ve nitelikli bir eğitim hizmetinin sağlanmasında, öğretmen ve okul yöneticilerinin mesleki becerilerinin geliştirilmesi öncelik taşımaktadır. Bu önceligi temel alarak öğretmen ve okul yöneticilerimizin mesleki gelişim etkinliklerinin lisansüstü öğrenim ile desteklenerek yeni bir mesleki gelişim anlayışı, sistem ve modeli oluşturulması gerekmektedir. Ayrıca, mevcut insan kaynağının en verimli şekilde kıymetlendirilmesi için adiyet duygusunu güçlendirecek adımlar atılmalıdır.</p>	<p>Öğretmenlerin ve okul yöneticilerinin gelişimlerinin destekleneceği yeni bir mesleki gelişim anlayışı, sistem ve modelin uygulanması</p>
<p>3 Kamu idareleri; kalkınma planları, Cumhurbaşkanlığı tarafından belirlenen politikalar, programlar ilgili mevzuat ve benimsedikleri temel ilkeler çerçevesinde geleceğe ilişkin misyon ve vizyonlarını oluşturmak, stratejik amaçlar ve ölçülebilir hedefler saptamak, performanslarını önceden belirlenmiş göstergeler doğrultusunda ölçmek ve bu sürecin izleme ve değerlendirilmesini yapmak amacıyla katılımcı yöntemlerle stratejik plan hazırlarlar.</p>	<p>Kamu Mali Yönetimi ve Kontrol Kanunu (Mad.9)</p>	<p>Eğitimin niteliğinin artırılması ve Yıllık Okul Gelişim Planlarının gerçekleştirilebilmesi için merkezi bütçeden sağlanan finansmanın yanında ek finansman ihtiyacının karşılanması amacıyla kaynak çeşitlendirilmesine ihtiyaç vardır. Bu çerçevede, uluslararası hibe fonları, hayırsever bağışları ile mesleki ve teknik eğitim okullarının döner sermaye gelirlerinin artırılması ve mevcut kaynakların verimli kullanılmasını önem arz etmektedir.</p>	<p>Eğitimin niteliğinin artırılması ve okullarda planlı yönetim anlayışının yerleşmesi amacıyla bütçe ile plan bağımlı kuran verimliliği bir finansman modelinin uygulanması</p>

YASAL YÜKÜMLÜLÜK	DAYANAK	TESPİTLER	İHTİYAÇLAR
<p>4. Türk Millî Eğitiminin genel amacı, Türk Milletinin bütün fertlerini, ilgi, istidat ve kabiliyetlerini geliştirerek gerekli bilgi, beceri, davranışlar ve birlikte iş görme alışkanlığı kazandırmak suretiyle hayata hazırlamak ve onların, kendilerini mutlu kılacak ve toplumun mutluluğuna katkıda bulunacak bir meslek sahibi olmalarını sağlamak. Böylece bir yandan Türk vatandaşlarının ve Türk toplumunun refah ve mutluluğunu artırmak öte yandan Millî birlik ve bütünlük içinde iktisadi, sosyal ve kültürel kalkınmayı desteklemek ve hızlandırmak ve nihayet Türk Milletini çağdaş uygarlığın yapıcı, yaratıcı, seçkin bir ortağı yapmaktır.</p>	<p>Millî Eğitim Temel Kanunu (Mad.2)</p>	<p>Okul ve program türlerine göre farklı dil becerilerinin ön plana çıkarıldığı öğretim yöntemleri kullanılmaktadır. Yabancı dil öğretmenlerinin lisansüstü ve sertifikalı düzeylerdeki hizmet içi eğitim çalışmalarına uluslararası ve ulusal düzeydeki kaynakların kullanımıyla özel bir önem verilmektedir. Deneyimli öğretmenlerin birikimleri kurumsal bir yapı içinde değerlendirilmektedir.</p>	<p>Öğrencilerin yaş, okul türü ve programlarına göre gereksinimlerini dikkate alan beceri temelli yabancı dil yeterlilikleri sisteminin yaygınlaştırılması</p>
<p>5. Eğitim sistemini yeniliklere açık, dinamik, ekonomik ve toplumsal gelişimin gerekleriyle uyumlu biçimde güncel teknik ve modeller ışığında tasarlamak ve geliştirmek</p>	<p>10.07.2018 tarihli ve 30474 sayılı Cumhurbaşkanlığı Teşkilatı Hakkında CK (Mad.301/c)</p>	<p>Öğrencilerin çevrelerinde gördükleri sorunlara Matematik, Fen Bilimleri, Sosyal Bilimler ve Güzel Sanatlar gibi çeşitli disiplinlerle harmanlayarak erken yaşlardan itibaren yenilikçi çözümler geliştirme farkındalığı ve becerisi kazanmasını sağlamak temel hedeflerden biri hâline gelmiştir. Türkiye’de öğrenme süreçlerinde teknoloji desteği konusunda bilhassa alt yapı anlamında gerçekleştirilen çalışmalara önümüzdeki dönemde hızını kesmeden devam edilmeli ve tüm okullarımızın teknolojik imkânları daha da iyileştirilmelidir</p>	<p>Öğrenme süreçlerini destekleyen dijital içerik ve beceri destekli dönüşüm ile ülkemizin her yerinde yaşayan öğrenci ve öğretmenlerimizin eşit öğrenme ve öğretme fırsatlarını yakalamaları ve öğrenmenin sınıf duvarlarını aşmasının sağlanması</p>

YASAL YÜKÜMLÜLÜK	DAYANAK	TESPİTLER	İHTİYAÇLAR
<p>6. Ortaöğretim okul ve kurumlarının yönetimine ve öğrencilerinin eğitim ve öğretimine yönelik çalışmaları yapmak ve belirlenen politikaları uygulamak Ortaöğretim öğrencilerinin barınma ihtiyaçlarının giderilmesi ve maddî yönden desteklenmesi ile ilgili iş ve işlemleri yürütmek</p>	<p>10.07.2018 tarihli ve 30474 sayılı Cumhurbaşkanlığı Teşkilatı Hakkında CK (Mad.305)</p>	<p>Bilimsel becerilere sahip bireylerden oluşan toplumlar, diğerlerine göre belirgin bir güce sahip olmaktadır. Ortaöğretimin, değişen dünyanın gerektirdiği becerileri sağlaması ve bir aşamada değişimin aktörü olacak öğrenciler yetiştirmesi için, yapısal ve bütüncül bir dönüşüme gereksinim duyulmaktadır. Bu değişim ve dönüşüm sürecinde ortaöğretim sistemi sonuç değil süreç odaklı, akademik beceriler ile birlikte diğer gelişim alanlarını dikkate alan, bireysel farklılıklara duyarlı, teknolojinin doğru ve etkin olarak kullanıldığı, çevresine değer katan ve öğrencilerine değer kazandıran bir yapıya kavuşturulması sağlanmalıdır.</p>	<p>Ortaöğretimin değişen dünyanın gerektirdiği becerileri sağlayan ve değişimin aktörü olacak öğrenciler yetiştiren bir yapıya kavuşturulması</p>
<p>7. Ortaöğretim okul ve kurumlarının yönetimine ve öğrencilerinin eğitim ve öğretimine yönelik çalışmaları yapmak ve belirlenen politikaları uygulamak</p>	<p>10.07.2018 tarihli ve 30474 sayılı Cumhurbaşkanlığı Teşkilatı Hakkında CK (Mad.305)</p>	<p>Öğrencilerimizin var olan kapasitelerini geliştirmek için yükseköğretim kurumlarıyla iş birlikleri sağlanmalıdır. Aynı zamanda üniversitelerin alt kademelere destek vermesi, daha yetkin lise mezunlarının üniversiteye gitmesini sağlayacağından bu işbirliklerinin üniversiteler için de olumlu bir geri dönüş yaratacağı düşünülmektedir.</p>	<p>Ülkemizin entelektüel sermayesini artırmak, medeniyet ve kalkınmaya destek vermek amacıyla meslek lisemizin niteliğinin güçlendirilmesi.</p>

YASAL YÜKÜMLÜLÜK	DAYANAK	TESPİTLER	İHTİYAÇLAR
<p>8. a) Meslekî ve teknik eğitim ve öğretim veren okul ve kurumların yönetimine ve öğrencilerinin eğitim ve öğretimine yönelik çalışmalar yapmak ve belirlenen politikaları uygulamak</p> <p>b) Eğitim-istihdam ilişkisini güçlendirecek, meslekî eğitimi yaygınlaştıracak politika ve stratejilerin geliştirilmesi için gerekli çalışmaları yapmak, belirlenen politikaları uygulamak ve uygulanmasını koordine etmek.</p> <p>c) 5/6/1986 tarihli ve 3308 sayılı Meslekî Eğitim Kanununa göre aday çırak, çırak, kalfa ve ustaların genel ve meslekî eğitimlerini sağlamak</p>	<p>10.07.2018 tarihli ve 30474 sayılı Cumhurbaşkanlığı Teşkilatı Hakkında CK (Mad.306)</p>	<p>Meslekî ve teknik eğitimde sektörün iş gücü ihtiyacına cevap verebilecek niteliğe sahip, gelişen teknolojiye uyum sağlayabilen, paydaşların planlama ve karar alma süreçlerine etkin katıldığı bir yapıya ihtiyaç vardır. Meslekî ve teknik eğitime yönelik var olan toplumsal algıyı değiştirmeyi hedefleyen öğrencilerin mesleki ilgi ve yeteneklerini tespit eden ve çocuklar ile ailelerini bu doğrultuda yönlendiren akademik ders yoğunluğunun azaltıldığı mesleki ders içeriklerinin güncellendiği, öğretmenlerin işbaşında eğitim olanaklarının artırıldığı, sektörün mesleki ve teknik eğitim süreçlerinde daha fazla yer aldığı, sektör liderleri ile işbirliği imkânlarının artırıldığı, mezunlarının kendi alanlarında yükseköğretime geçişlerini sağlayacak bütümlü bir yapının varlığına ihtiyaç duyulmaktadır.</p>	<p>Sektör talepleri ile dünyadaki değişimi dikkate alınarak esnek ve modüler bir eğitim öğretim yapısıyla Türkiye'nin gereksinim duyduğu nitelikli ara eleman ihtiyacının karşılanmasının sağlanması</p>
<p>9. Orta öğretim çağındaki öğrencileri bedenî, zihnî, ahlakî, manevî, sosyal ve kültürel nitelikler yönünden geliştiren ve insan haklarına dayalı toplum yapısının ve küresel düzeyde rekabet gücüne sahip ekonomik sistemin gerektirdiği bilgi ve becerilerle donatarak geleceğe hazırlayan eğitim ve öğretim programlarını uygulamak, öğretmen ve öğrencilerin eğitim ve öğretim hizmetlerini bu çerçevede yürütmek ve denetlemek.</p>	<p>10.07.2018 tarihli ve 30474 sayılı Cumhurbaşkanlığı Teşkilatı Hakkında CK (Mad.302)</p>	<p>Müfredatın çocuklarımıza sunacağı imkânlarla ilişkin en temel unsur; öğrenilen her türlü bilgi, beceri ve tutumun bir davranış olarak ortaya çıkmasının ötesinde, çocukların kendilerine ve topluma doğrudan hizmet edebilecek bir yetkinlik olarak yerleşmesidir. Görgü olarak tanımlanabilecek bu unsurun temel dayanağı, birisini tamamlayan, kavramsal öğrenmeyi ve derinleşmeyi destekleyen ders ve etkinliklerle çocuğun bütüncül gelişimine hizmet etmektedir. Kazanılan becerilerin içselleşmesinde her türlü öğrenme içeriği; (a) ilgili, (b) ilişkili, (c) geçiren, (d) analitik ve (e) birisini tamamlayıcı olarak tasarlanmalı ve hayata geçirilmelidir. Dolayısıyla müfredat, çocukların ilgi, yetenek ve mizaçları doğrultusunda esnek, modüler ve uygulamalı olarak iyileştirilmelidir.</p>	<p>Müfredatların tüm kademelerde bütüncül, yetenek kümeleri ile ilişkilendirilmiş, esnek ve modüler yapılar olarak yeniden yapılandırılmasını sağlamak yönünde yapılan çalışmalara katılmak ve Bakanlık tarafından yapılacak müfredat güncellemelerinin uygulanmasını sağlamak</p>

2.4 Üst Politika Belgeleri Analizi

Üst politika belgeleri:

12. Kalkınma Planı, Cumhurbaşkanlığı Programı, Orta Vadeli Program, Cumhurbaşkanlığı Yıllık Programı, Millî Eğitim Bakanlığı Stratejik Planı, İl Millî Eğitim Müdürlüğü Stratejik Planı, İlçe Millî Eğitim Müdürlüğü Stratejik Planı, Büyükşehir 2020/2024 yılı Stratejik Planı, Nilüfer Belediyesi 2022-2024 Stratejik Planı

Tablo 3. Üst Politika Belgeleri Analizi Tablosu

Üst Politika Belgesi İlgili Bölüm/Referans	Verilen Görevler/İhtiyaçlar
On İkinci Kalkınma Planı	Fikrî Mülkiyet Hakları, Eğitim, Çocuk, Gençlik, Engelli Hizmetleri, Kültür ve Sanat, Spor, Afet Yönetimi, İstihdam
Orta Vadeli Program (2024-2026)	Afet Yönetimi, Dijital Dönüşüm Ne Eğitimde Ne İstihdamda Olan Gençlerin ve Kadınların Eğitime ve İstihdama Katılımı,
Cumhurbaşkanlığı 2024 Yıllık Programı	Turizm, Fikri Mülkiyet Hakları, Eğitim, Çocuk, Gençlik, Engelli Hizmetleri, Kültür ve Sanat
Millî Eğitim Bakanlığı 2024-2028 Stratejik Planı	İl/İlçe Millî Eğitim Müdürlüklerimizin ve okul/kurumların stratejik planda ele alacakları temel amaç, hedef ve performans göstergelerinin belirlenmesi
Bursa İl Millî Eğitim Müdürlüğü 2024-2028 Stratejik Planı	Müdürlüğümüz Stratejik planında yer alacak hedef ve performans göstergelerinin belirlenmesi
Nilüfer İlçe Millî Eğitim Müdürlüğü 2024-2028 Stratejik Planı	Müdürlüğümüz Stratejik planında yer alacak hedef ve performans göstergelerinin belirlenmesi
20. Millî Eğitim Şura Kararları	Temel Eğitimde Fırsat Eşitliği, Okul Öncesi Eğitimin Yaygınlaştırılması, Özel Eğitim ve Rehberlik Hizmetlerinin İyileştirilmesi, Temel Eğitime Erişimin ve Eğitimde Niteliğin Artırılması, Eğitim Sisteminin Kalitesinin İzlenmesi, Mesleki Eğitimin İyileştirilmesi Mesleki Eğitimin Genel Yapısının Güçlendirilmesi, Mesleki Eğitimde İnsan Kaynağının Güçlendirilmesi, Mesleki Eğitimin İtibarının Artırılması, Öğretmenlerin Mesleki Gelişimi, Öğretmen Yetiştirmenin İyileştirilmesi, Öğretmenlerin Mesleki Gelişiminin Desteklenmesi, Öğretmenliğin Statüsünün Artırılması yararlanılacak kararlar.
Türkiye Bilimsel ve Teknolojik Araştırma Kurumu (TÜBİTAK) Vizyon: 2023 Eğitim ve İnsan Kaynakları Raporu	Eğitim alanında, bireyin yaratıcılık ve hayal gücünü geliştiren; bireysel farklılıkların gözetilmesi ve değerlendirilmesi ile her bireyin özellikleri doğrultusunda en üst düzeyde kendini geliştirebildiği; zaman ve mekân kısıtlarından arınmış, kendi özgün öğrenme teknolojilerini yaratmış ve değişim esnekliğiyle kendini yenileme gücüne sahip; öğrenme ve insan odaklı bir eğitim sistemine sahip olmak
Bursa Eskişehir Bilecik (BEBKA) Bölge Planı (2014-2023) BEBKA Vizyonu Gelişme Ekseni 2. Beşeri Gelişme ve Sosyal İçerme	Eğitim hizmetlerinde kalitenin ve erişilebilirliğin artırılması amacıyla yapılacak çalışmalar
Türkiye Yeterlilikler Çerçevesi: Hedefler	Eğitim ve öğretim sistemi ile iş piyasasının özelliklerinin ve gereksinimlerinin belirlenmesi Eğitim ile istihdam arasındaki ilişkinin güçlendirilmesi
Büyükşehir 2020/2024 yılı Stratejik Planı	Bursa Büyükşehir Belediyesi ile Bursa İl Millî Eğitim Müdürlüğü arasında eğitim, kentleşme, ulaşım, çevre, sıfır atık, iklim değişikliği, sağlık, spor, sosyal, kültür, gençlik, kırsal tarım, bahçecilik, ormancılık, tarım teknolojileri, gıda ve halı, arıcılık ile afet yönetimi ve kurumsal yönetim alanlarında ortak proje geliştirmek ve uygulamak amacıyla imzalanan protokol
Nilüfer Belediyesi 2022-2024 Stratejik Planı	Nilüfer Belediyesi ile okulumuz arasında eğitim, kentleşme, ulaşım, çevre, sıfır atık, iklim değişikliği, sağlık, spor, sosyal, kültürel, gençlik, bahçecilik, kurumsal yönetim alanlarında ortak proje geliştirmek ve uygulamak

2.5 Faaliyet Alanları ile Ürün/Hizmetlerin Belirlenmesi

M. Kemal Coşkunöz Mesleki ve Teknik Anadolu Lisesi 2024–2028 Stratejik Plan hazırlık sürecinde okulumuzun faaliyet alanları ve hizmetlerinin belirlenmesine yönelik çalışmalar yapılmıştır. Bu kapsamda birimlerin yasal yükümlülükleri, standart dosya planı, üst politika belgeleri, uygulanan sistemler ve kamu hizmet envanteri incelenerek Müdürlüğün hizmetleri tespit edilmiştir. Eğitim ve öğretim, bilimsel, kültürel, sanatsal ve sportif faaliyetler, ölçme ve değerlendirme, insan kaynakları yönetimi, araştırma, geliştirme, proje ve protokoller, yönetim ve denetim, uluslararası ilişkiler ve fiziki ve teknolojik altyapı olmak üzere on bir faaliyet alanı altında gruplandırılmıştır.

Tablo 4. Faaliyet Alanlar/Ürün ve Hizmetler Tablosu

Faaliyet Alanı	Ürün/Hizmetler
Öğretim-Eğitim Faaliyetleri	<ol style="list-style-type: none">1. Eğitim ve öğretime erişim imkânlarının sağlanması2. Öğrencilerin eğitim ve öğretim kurumlarına devamlarının ve eğitim ve öğretim kurumlarını tamamlamalarının sağlanması3. Öğrenci başarısını artırmaya yönelik faaliyetlerin yürütülmesi4. Öğrenci yerleştirme ve kayıt işlemlerinin gerçekleştirilmesi5. Hayat boyu öğrenme kapsamında eğitim ve öğretim faaliyetlerinin düzenlenmesi6. Öğretim programları ve haftalık ders çizelgelerinin uygulanması7. Yabancı dil becerisinin geliştirilmesine yönelik faaliyetlerin yürütülmesi8. Dijital eğitim platformları içeriklerinin geliştirilmesi ve dijital eğitim platformlarına destek sağlanması9. Ders kitaplarının ve diğer eğitim materyallerinin temin edilmesi10. Okul sağlığına ilişkin hizmetlerin ve öğrencilerde çevre ve atık bilincinin artırılmasına yönelik faaliyetlerin yürütülmesi11. Öğrenci akademik başarı ve öğrenme kazanımlarının seviyesinin artırılması12. Destekleme ve yetiştirme kurs programlarının uygulanması13. Eğitim ve istihdam ilişkisini güçlendirecek politika ve stratejilerin uygulanması ve izlenmesi14. Bursluluk hizmetlerinin yürütülmesi15. Öğrencilerimizin bilişsel, duygusal ve fiziksel olarak çok boyutlu gelişimini önemseyen ve bilgiden çok görgüyü temel alan uygulamaların yapılması çalışmaların yürütülmesi16. Eğitim faaliyetleri ile ilgili dokümantasyon, yayım ve arşiv hizmetlerinin yürütülmesi

Rehberlik Faaliyetleri	<ol style="list-style-type: none"> 1. Eğitsel tanılama, yönlendirme ve izleme faaliyetlerinin yürütülmesi 2. Kişisel, eğitsel ve mesleki rehberlik faaliyetlerinin yürütülmesi 3. Psikososyal koruma, önleme ve müdahale hizmetlerinin verilmesi 4. Özel politika gerektiren bireylerin eğitim ve öğretimine ilişkin iş ve işlemlerin yürütülmesi 5. Oryantasyon faaliyetlerinin yürütülmesi 6. Bireysel ve grupla psikolojik danışmanlık hizmetlerinin yürütülmesi 7. Personele yönelik rehberlik hizmetlerinin yürütülmesi 8. Öğretmenlere ve velilere müşavirlik iş ve işlemlerinin yapılması
Sosyal, Kültürel ve Sanatsal Faaliyetler	<ol style="list-style-type: none"> 1. Kültürel ve bilimsel sergilerin düzenlenmesi 2. Bilimsel, kültürel ve teknik yarışmaların düzenlenmesi ve katılımın sağlanması 3. Okul dergisinin hazırlanması 4. Belirli gün ve haftalar için kutlama ve anma programlarının düzenlenmesi 5. Kültürel, mesleki ve bilimsel söyleşilerin planlanması ve yürütülmesi 6. Coş-Fest Öğrenci Festivali'nin düzenlenmesi
Sportif Faaliyetler	<ol style="list-style-type: none"> 1. Okulumuzun MKC MTAL Spor Kulübü bünyesinde basketbol ve voleybol branşlarında sportif faaliyetlerin yapılması 2. Öğrencilere yönelik yerel ve ulusal düzeyde sportif faaliyetlerin düzenlenmesi ve katılımın artırılması
İnsan Kaynakları Faaliyetleri	<ol style="list-style-type: none"> 1. Öğretmenlerin mesleki gelişimlerini desteklemek için hizmet içi eğitimler düzenlenmesi ve hizmet içi eğitimlere katılımlarının desteklenmesi 2. Öğretmenlerin Coşkunöz Eğitim Vakfı'nda „Avrupa Birliği projesi kapsamında gerçekleşen eğitimlere katılımının desteklenmesi 3. İl Milli Eğitim Müdürlüğü ARGE biriminin düzenlediği Avrupa Birliği projelerine öğretmenlerimizin katılımının desteklenmesi
Okul Aile Birliği Faaliyetleri	<ol style="list-style-type: none"> 1. Okulun gelir-gider bütçesinin hazırlanması 2. Belgelere dayalı kayıt yapılması 3. Sosyal ve sportif faaliyetler için gerekli bütçenin sağlanması 4. Öğrenci ödüllendirmelerinin yapılması 5. Önemli gün ve haftalar için yapılan çalışmalara finansal olarak destek verilmesi 6. Okulun fiziki yapısı için gerekli olan bakım ve onarım ve iyileştirme işlerinin yürütülmesi 7. Kantin ihale ve sözleşme süreçlerinin yürütülmesi 8. Ekonomik durumu zayıf olan öğrencilerimize ayni ve nakdi desteğin sağlanması

Öğrencilere Yönelik Faaliyetler	<ol style="list-style-type: none"> 1. Bilim ve teknoloji alanlarında özel projeler ve atölye çalışmalarının yapılması 2. Mesleki becerileri geliştirmek için staj ve işbaşı eğitim programlarının uygulanması 3. Endüstriyel işbirlikleri aracılığıyla gerçek dünya deneyimleri sunmalarının sağlanması 4. Müzik, tiyatro, resim ve dans gibi sanatsal faaliyetlerin yürütülmesi 5. Kültürel etkinlikler ve uluslararası öğrenci değişim programları. 6. Toplum hizmeti projeleri ve çevre koruma faaliyetlerinin düzenlenmesi 7. Okul spor takımlarına katılım ve rekabetçi spor etkinlikleri. 8. Kariyer danışmanlığı ve üniversite hazırlık seminerleri
Ölçme Değerlendirme Faaliyetleri	<ol style="list-style-type: none"> 1. Dönemsel ve yıl sonu sınavlarının analizi 2. Öğrenci temrinlerinin düzenli olarak gözden geçirilmesi. 3. Akademik ilerlemenin izlenmesi için çevrim içi değerlendirme araçlarının kullanımı 4. Ders içeriklerinin ve öğretim yöntemlerinin etkinliğinin değerlendirilmesi 5. Okulun misyon ve vizyonuna ulaşma derecesinin değerlendirilmesi 6. Okul iklimi ve öğrenci memnuniyeti anketleri. 7. Veriye dayalı karar verme süreçlerinin geliştirilmesi. 8. Stratejik hedeflere ulaşmak için eylem planlarının oluşturulması. 9. Velilerin ve toplum üyelerinin okul faaliyetlerine katılımının izlenmesi 10. İşbirlikçi projeler ve ortaklıkların etkisinin değerlendirilmesi. 11. Stratejik planın uygulanmasının düzenli olarak izlenmesi 12. Planın etkinliğinin değerlendirilmesi ve gerektiğinde güncellenmesi
Öğrenme Ortamlarına Yönelik Faaliyetler	<ol style="list-style-type: none"> 1. Bilişim Teknolojileri Alanına İnovasyon Merkezinin kurulması 2. Elektrik ve Elektronik Alanına Atölyesinin kurulması çalışmalarının yapılması 3. Makine Tasarım Teknolojileri Alanına ARGE laboratuvarının hazırlanması 4. Okul koridorlarında tarihi, coğrafi ve mesleki bilgiler içeren öğrenme ortamlarının oluşturulması 5. Okul kütüphanesinde iyileştirme çalışmalarının yapılması
Ders Dışı Faaliyetler	<ol style="list-style-type: none"> 1. Gönüllülük projeleri düzenlemesi ve öğrencilerin katılımının sağlanması 2. Müzik ve dans etkinliklerinin düzenlenmesi ve öğrencilerin katılımının sağlanması 3. Şehir içi ve şehir dışı geziler ve kültürel turlar düzenlenmesi

2.6 Paydaş Analizi

Stratejik planlamanın temel unsurlarından biri katılımcılıktır. Kuruluşun etkileşim içinde olduğu tarafların görüşlerinin dikkate alınması stratejik planın sahiplenilmesini sağlayarak uygulama şansını artıracaktır. Diğer yandan, kamu hizmetlerinin yararlanıcı ihtiyaçları doğrultusunda şekillendirilebilmesi için yararlanıcıların taleplerinin bilinmesi gerekir. Bu nedenle durum analizi kapsamında paydaş analizinin yapılması önem arz etmektedir.

Paydaşlar, kuruluşun hizmetleri ile ilgisi olan, kuruluştan doğrudan veya dolaylı, olumlu ya da olumsuz yönde etkilenen veya kuruluşu etkileyen kişi, grup veya kurumlardır. Paydaşlar, iç paydaş, dış paydaş, yararlanıcı, tedarikçi, temel ortak ve stratejik ortak olarak sınıflandırılabilir. Paydaş analizi ile planlama sürecinin ilk aşamalarında paydaşlarla etkili bir iletişim kurularak bu kesimlerin ilgi ve katkısının sağlanması, paydaşların görüş ve beklentilerinin tespit edilmesi, kuruluşun faaliyetlerinin etkin bir şekilde gerçekleştirilmesine engel oluşturabilecek unsurların saptanması ve bunların giderilmesi için stratejiler oluşturulması, paydaşların birbirleriyle olan ilişkilerinin ve olası çıkar çatışmalarının tespiti, paydaşların kuruluş hakkındaki görüşlerinin alınmasıyla, kuruluşun güçlü ve zayıf yönleri ile fırsat ve tehditleri hakkında fikir edinilmesi, paydaşların hangi aşamada katkı sağlayacağını tespit edilmesi, paydaşların görüş, öneri ve beklentilerinin stratejik planlama sürecine dâhil edilmesi amaçlanmıştır.

Paydaş analizi sürecinde İl Millî Eğitim Müdürlüğü teşkilat yapısı, ilgili mevzuat, hizmet envanteri ve faaliyet alanları analiz edilerek paydaşlar belirlenmiştir. Etki/önem matrisi kullanılarak paydaşlar önceliklendirilmiş ve nihai paydaş listesi oluşturulmuştur. Belirlenen paydaşların idarenin hangi ürün ve hizmetleriyle ilgili oldukları, idareden beklentileri, bu paydaşların idarenin ürün ve hizmetlerini nasıl etkilediği ve etkilendiğinin belirlenmesi amacıyla "Paydaş Anketi" geliştirilmiştir. Ankette idarenin tanınırlığı, idareye yönelik memnuniyet durumu, ilişkili olunan ve öncelik verilmesi gereken alanların tespit edilmesine yönelik sorulara yer verilmiştir.

Elde edilen görüş ve öneriler sorun alanlarının belirlenmesinde dikkate alınmış ve geleceğe bakış bölümündeki hedef ve tedbirlere yansıtılmıştır. Paydaş analizi etki-önem matrisi ve paydaş memnuniyet anketlerinden ulaşılan bazı sonuçlara aşağıda yer verilmiştir.

Tablo 5. Paydaş Sınıflandırma ve Önceliklendirme Tablosu

PAYDAŞLAR	İÇ PAYDAŞ	DIŞ PAYDAŞ	ÖNCELİĞİ (5 Yüksek Öncelik -1 Düşük Öncelik)
Millî Eğitim Bakanlığı		√	5
Valilik		√	5
Nilüfer Kaymakamlığı		√	5
Bursa İl Millî Eğitim Müdürlüğü		√	5
Nilüfer İlçe Millî Eğitim Müdürlüğü		√	5
Bursa Büyükşehir Belediyesi		√	3
Nilüfer Belediyesi		√	4
Resmi Eğitim Kurumları		√	3
Özel Eğitim Kurumları		√	1
Rehberlik Araştırma Merkezi		√	5
Nilüfer İlçe Emniyet Müdürlüğü		√	3
Bursa Gençlik ve Spor İl Müdürlüğü		√	3
Bursa İl Sağlık Müdürlüğü		√	2
Organize Sanayi Bölgeleri		√	3
Coşkunöz Eğitim Vakfı		√	4
İhsaniye Mahallesi Muhtarlığı		√	2
Okulumuzun Öğretmenleri	√		5
Öğrencilerimiz	√		5
Velilerimiz		√	5
Okul Aile Birliğimiz	√		5
Mezunlarımız		√	3
Diğer Çalışanlarımız	√		5
Bursa Uludağ Üniversitesi		√	3
Bursa Teknik Üniversitesi		√	3
Mudanya Üniversitesi		√	3
Sivil Toplum Kuruluşları		√	3
Agora Çarşısı Yönetimi		√	2
Nilüfer Müftülüğü		√	2
Meslek Odaları		√	3

Paydaş anketlerine ilişkin ortaya çıkan temel sonuçlar şu şekildedir:

Öğretmen Anketi Sonuçları:

NO	ÇALIŞAN ANKET SONUÇLARI (MAYIS 2024)	MEVCUT DURUM SONUÇLARI
01-	Okulun misyonu ve vizyonunu tam olarak anlıyorum.	% 89,01
02-	Okulda eğitim ve yönetim kalitesi sürekli olarak gelişiyor.	% 80,39
03-	Okul temiz ve hijyeniktir.	% 71,37
04-	Okul, öğrencilerin ve personelin güvenliğini sağlamak için uygun güvenlik önlemleri alır.	% 80
05-	Okul, yeni kabul edilen öğrencilere uygun desteği sağlar.	% 84,70
06-	Okulumuz mesleki yeterliliğimi geliştirmek için eğitim fırsatları sunuyor.	% 85,09
07-	Okul yönetimimiz öğretmenleri etkin bir şekilde yönlendirir.	% 78,43
08-	Okulumuz, öğrencilerin öğrenme ilgisini uyandıracak bir öğrenme ortamı oluşturmuştur.	% 78,43
09-	Etkili bir öğretmen olmak için ihtiyaç duyduğum kaynaklara erişimim var.	% 80,39
10-	Bana sunulan kaynakları kullanmak için gerekli eğitime sahibim.	% 83,92
11-	Okulumuzun, farklı ihtiyaçları olan öğrencileri desteklemek için etkin bir politikası vardır.	% 81,96
12-	Okulumuz müfredat uygulamasını etkin bir şekilde izler.	% 83,92
13-	Okulumuz, velilere uygun etkinlikler düzenlemektedir.	% 73,33
14-	Diğer öğretmenlerle iş birliği yaparım.	% 88,62
15-	Okul personeli arasında dostane bir ilişki sürdürülür.	% 82,64
16-	Takım ruhumuz ve moralimiz yüksek.	% 77,64
17-	Okulumuza aidiyet hissediyorum.	% 81,56

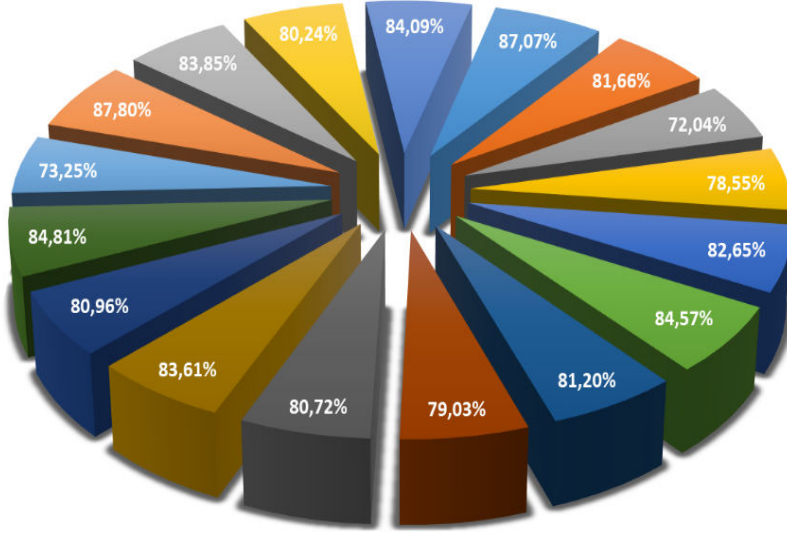
Öğrenci Anketi Sonuçları:

NO	ÖĞRENCİ ANKETİ SONUÇLARI (MAYIS-2024)	MEVCUT DURUM SONUÇLARI
01-	Okulda kendimi güvende hissediyorum.	% 72,45
02-	Okul temiz ve hijyeniktir.	% 56,02
03-	Okulun fiziki koşullarını yeterlidir.	% 71,86
04-	Okul, yeni kabul edilen öğrencilere uygun desteği sağlar.	% 72,13
05-	Farklı kültürlerden gelen öğrencilerin bu okulda memnuniyetle karşılanacağını düşünüyorum.	% 69,76
06-	Öğretmenlerime ihtiyaç duyduğumda kolaylıkla görüşebilirim.	% 75,69
07-	Okul müdürüne ihtiyaç duyduğumda kolaylıkla görüşebilirim.	% 71,72
08-	Okul rehberlik servisinden ihtiyaçlarım doğrultusunda faydalanabiliyorum.	% 70,89
09-	Okul meslek seçimim konusunda hedefler belirlememde ve bu hedeflere ulaşmamda yeterli rehberlik ediyor.	% 69,06
10-	Mesleki gelişimimle ilgili yapılan etkinlikleri (seminer, okul dışı faaliyetler..) yeterli buluyorum.	% 53,24
11-	Okulumda mesleki eğitimimi destekleyici fiziki donanım ve alt yapının yeterli olduğunu düşünüyorum.	% 71
12-	Staj imkânlarından en verimli şekilde faydalanmamız için gerekli rehberlik ve yerleştirmenin doğru yapıldığını düşünüyorum.	% 67,16
13-	Okulumda yer almam için birçok fırsat var.	% 72,37
14-	Okul bana yeterli ders dışı etkinlik olanakları sunuyor.	% 55,88
15-	Okul kulüpleri amacına uygun şekilde gelişimime katkı sağlıyor.	% 56,6
16	Öğretmenlerim sınıfta adil kurallara sahipler ve tarafsızlar.	% 63,2
17-	Öğretmenlerim beni daha iyi performans göstermem için teşvik ediyor.	% 71,74
18-	Öğretmenlerim derslerin işlenişinde farklı ve ilgi çekici yöntemlerle kullanır.	% 62,05
19-	Okul kantininde yeterli ve sağlıklı yiyecekler var.	% 57,54
20-	DYK'leri yeterli buluyorum.	% 59,79
21-	Sınav ve ödevlerin beni değerlendirmek için adil ve yeterli olduğunu düşünüyorum.	% 59,80
22-	Okulda düzenlenen sanatsal ve kültürel faaliyetler yeterlidir.	% 58,73
23-	Okulda öğrencilerin görüşleri dikkate alınır.	% 57,60

Veli Anketi Sonuçları:

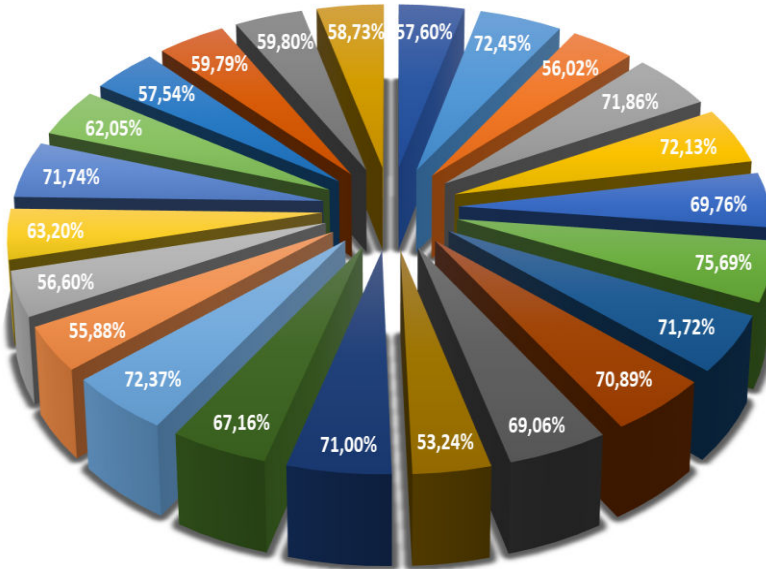
NO	VELİ ANKET SONUÇLARI (MAYIS-2024)	MEVCUT DURUM SONUÇLARI
01-	Okulun misyonu ve vizyonunu tam olarak anlıyorum.	% 83,44
02-	Okulda eğitim ve yönetim kalitesi sürekli olarak gelişiyor.	% 75,84
03-	Okul temiz ve hijyeniktir.	% 71,03
04-	Okul, öğrencilerin ve personelin güvenliğini sağlamak için uygun güvenlik önlemleri alır.	% 80,68
05-	Okul, yeni kabul edilen öğrencilere uygun desteği sağlar.	% 79,82
06-	Okul, çocuğumun okumaya olan ilgisini geliştirmesine yardımcı olabilir.	% 75,08
07-	Okul çocuğumun öğrenme ilgisini güçlendiriyor.	% 72,78
08-	Okul çocuğumun ahlaki gelişimini teşvik edebilir.	% 73,82
09-	Okulda kullanılan değerlendirme yöntemleri çocuğumun gelişimini tüm yönleriyle anlamama yardımcı oluyor.	% 74,39
10-	Okul, çocuğumun öğrenme performansı ve gelişimi hakkında beni iyi bilgilendiriyor.	% 76,30
11-	Okul çocuğuma duygusal rahatsızlık ve öğrenme güçlükleri ile karşılaştığında yeterli desteği ve rehberlik sağlar.	% 73,53
12-	Öğretmenlerin benimle iletişim kurma yöntemlerinden memnunum.	% 79,74
13-	Herhangi bir problem durumunda müdür endişelerime cevap veriyor.	% 78,69
14-	Okulda, velilerin ihtiyaçlarına uygun eğitim faaliyetleri düzenlenir.	% 68,10
15-	Okul, çocukların gelişimini desteklemek için velilerle iyi bir ilişki kurar.	% 75,49
16-	Okul, aktif veli katılımını teşvik eder.	% 75,84
17-	Okulun veli etkinliklerine aktif olarak katılıyorum.	% 69,51
18-	Bir veli olarak okula aidiyet hissediyorum.	% 73,12
19-	Çocuğumun ev ödevlerini tamamlamasını sağlarım.	% 77,40
20-	Çocuğumu okumaya teşvik ederim.	% 86,98
21-	Çocuğumun her gün okula gitmesini sağlarım.	% 91,55
22-	Çocuğumun eğitiminde aktif bir ortağım.	% 85,15

ÇALIŞAN ANKETİ MAYIS-2024 SONUÇLARI



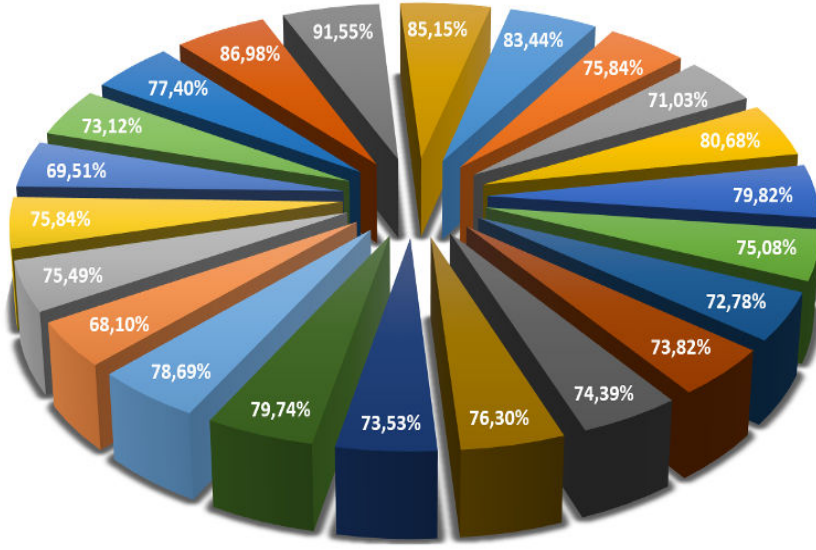
- Okulumuza aidiyet hissediyorum.
- Okulumuzun farklı ihtiyaçları olan öğrencileri desteklemek için etkin bir politika vardır.
- Okulumuz müfredat uygulamasının etkin bir şekilde izlenmektedir.
- Okulumuz, velilere uygun etkinlikler düzenlemektedir.
- Okulumuz, diğer öğretmenlerle iş birliği yaparım.
- Okul personeli arasında dostane bir ilişki sürdürülmüştür.
- Takım ruhumuz ve moralimiz yüksek.
- Okulumda kendimi güvende hissediyorum.
- Okulda eğitim ve yönetim kalitesi sürekli olarak gelişiyor.
- Okulda temiz ve hijyeniktir.
- Okulun fiziki koşullarının yeterlidir.
- Okul, yeni kabul edilen öğrencilere uygun desteği sağlar.
- Farklı kültürlerden gelen öğrencilerin bu okulda memnuniyetle karyerlarına devam ediyor.
- Öğretmenlerime ihtiyaç duyduğumda kolaylıkla görüşebilirim.
- Okul müdürüme ihtiyaç duyduğumda kolaylıkla görüşebilirim.
- Okul rehberlik servisinde ihtiyaçlarımda desteklenebiliyorum.
- Okul meslek seçimim konusunda hedefler belirlemede ve bu hedeflere ulaşmada yeterli rehberlik ediyor.
- Mesleki gelişimime ilgili yapılan etkinlikleri (seminer, okul dışı faaliyetler...) yeterli buluyorum.
- Okulda mesleki eğitimimi destekleyici fiziki donanım ve alt yapının yeterli olduğunu düşünüyorum.
- Staj imkânlarından en verimli şekilde faydalanamıyoruz için gerekli rehberlik ve yerleştirilmenin doğru yapıldığını düşünüyorum.
- Okulda yer almam için birçok fırsat var.
- Okul bana yeterli ders dışı etkinlik olanakları sunuyor.
- Okul kullandığı amacına uygun şekilde gelişimime katkı sağlıyor.
- Öğretmenlerim sınıfta adil kurallara sahiptir ve tarafsızdır.
- Öğretmenlerim beni daha iyi performans göstermem için teşvik ediyor.
- Öğretmenlerim derslerin işlenişinde farklı ve ilgi çekici yöntemlerle kullanıyor.
- Okul kantininde yeterli ve sağlıklı yiyecekler var.
- Diy'leri yeterli buluyorum.
- Sınav ve ödevlerin beni değerlendirmek için adil ve yeterli olduğunu düşünüyorum.
- Okulda düzenlenen sanatsal ve kültürel faaliyetler yeterlidir.
- Okulda öğrencilerin görüşleri dikkate alınır.

ÖĞRENCİ ANKETİ MAYIS-2024 SONUÇLARI



- Okulda kendimi güvende hissediyorum.
- Okulda eğitim ve yönetim kalitesi sürekli olarak gelişiyor.
- Okulda temiz ve hijyeniktir.
- Okulun fiziki koşullarının yeterlidir.
- Okul, yeni kabul edilen öğrencilere uygun desteği sağlar.
- Farklı kültürlerden gelen öğrencilerin bu okulda memnuniyetle karyerlarına devam ediyor.
- Öğretmenlerime ihtiyaç duyduğumda kolaylıkla görüşebilirim.
- Okul müdürüme ihtiyaç duyduğumda kolaylıkla görüşebilirim.
- Okul rehberlik servisinde ihtiyaçlarımda desteklenebiliyorum.
- Okul meslek seçimim konusunda hedefler belirlemede ve bu hedeflere ulaşmada yeterli rehberlik ediyor.
- Mesleki gelişimime ilgili yapılan etkinlikleri (seminer, okul dışı faaliyetler...) yeterli buluyorum.
- Okulda mesleki eğitimimi destekleyici fiziki donanım ve alt yapının yeterli olduğunu düşünüyorum.
- Staj imkânlarından en verimli şekilde faydalanamıyoruz için gerekli rehberlik ve yerleştirilmenin doğru yapıldığını düşünüyorum.
- Okulda yer almam için birçok fırsat var.
- Okul bana yeterli ders dışı etkinlik olanakları sunuyor.
- Okul kullandığı amacına uygun şekilde gelişimime katkı sağlıyor.
- Öğretmenlerim sınıfta adil kurallara sahiptir ve tarafsızdır.
- Öğretmenlerim beni daha iyi performans göstermem için teşvik ediyor.
- Öğretmenlerim derslerin işlenişinde farklı ve ilgi çekici yöntemlerle kullanıyor.
- Okul kantininde yeterli ve sağlıklı yiyecekler var.
- Diy'leri yeterli buluyorum.
- Sınav ve ödevlerin beni değerlendirmek için adil ve yeterli olduğunu düşünüyorum.
- Okulda düzenlenen sanatsal ve kültürel faaliyetler yeterlidir.
- Okulda öğrencilerin görüşleri dikkate alınır.

VELİ ANKETİ MAYIS-2024 SONUÇLARI



- Okulun misyonu ve vizyonunu tam olarak anıyorum.
- Okulda eğitim ve yönetim kalitesi sürekli olarak geliyor.
- Okul temiz ve hijyeniktir.
- Okul, öğrencilerin ve personelin güvenliğini sağlamak için uygun güvenlik önlemleri alır.
- Okul, yeni kabul edilen öğrencilere uygun desteği sağlar.
- Okul, çocuğumun okumaya olan ilgisini geliştirmede yardımcı olabilir.
- Okul çocuğumun öğrenme ilgisini güçlendiriyor.
- Okul çocuğumun ahlaki gelişimini teşvik eder.
- Okulda kullanılan değerlendirme yöntemleri çocuğumun gelişimini tüm yönleriyle anlamaya yardımcı oluyor.
- Okul, çocuğumun öğrenme performansı ve gelişimi hakkında beni iyi bilgilendiriyor.
- Okul çocuğuma duygusal rahatsızlık ve öğrenme güçlüğü ile karşılaştığımda yeterli desteği ve rehberlik sağlar.
- Öğretmenlerin benimle iletişim kurma yöntemlerinden memnunuz.
- Herhangi bir problem durumunda müdür endişelerime cevap veriyor.
- Okulda, velilerin ihtiyaçlarına uygun eğitim faaliyetleri düzenlenir.
- Okul, çocukların gelişimini desteklemek için velilerle iyi bir ilişki kurar.
- Okul, aktif veli katılımını teşvik eder.
- Okulun veli etkinliklerine aktif olarak katılıyorum.
- Bir veli olarak okula odayet hissediyorum.
- Okul, çocuğumun ev ödevlerini tamamlamasına yardımcı olur.
- Okul, çocuğumun okumaya teşvik eder.
- Okul, çocuğumun her gün okula gitmesini sağlar.
- Okul, çocuğumun eğitiminde aktif bir ortağım.

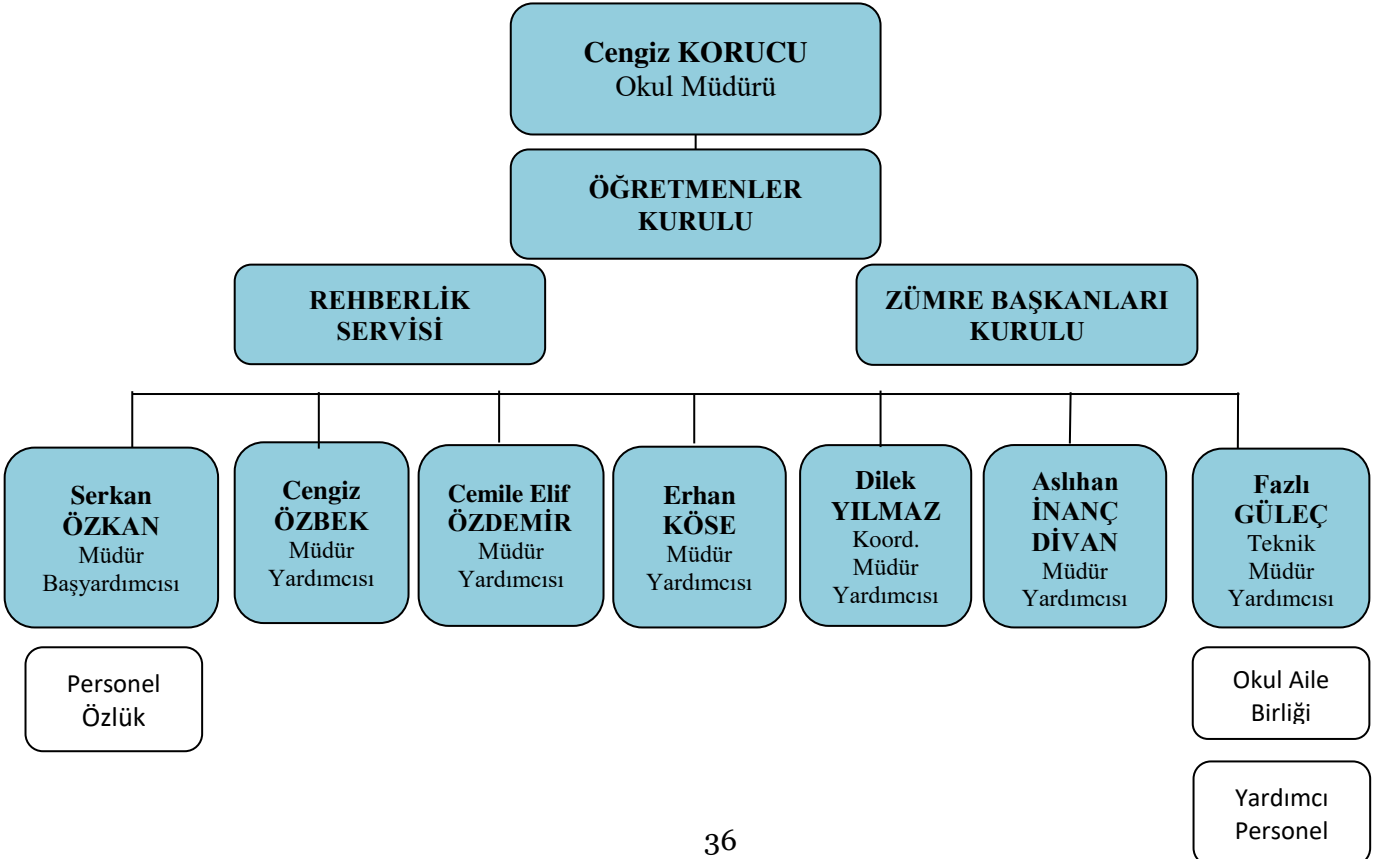
2.7 Kuruluş İçi Analiz

Okul kültürü, öğretmenlerimiz ve diğer çalışanlarımız tarafından benimsenen ve paylaşılan değerler bütünüdür. Eğitim kurumları tarafından sunulan öğretim hizmetlerinin içeriği kadar, bu hizmetlerin nasıl sunulduğu da büyük önem taşır. Eğitim kurumlarında bulunan kurumsal kültür yapısı, öğretim hizmetlerinin sunum şeklini etkileyerek başarıya ulaşmada kritik bir role sahiptir.

Okullar içinde buldukları çevreyle sürekli etkileşim içindedirler ve kendilerinin de içinde bulunduğu ülkenin ve toplumun kültüründen etkilenirler. Evrensel ve millî kültür unsurlarından birbir etkilenen okul çalışanları ve okulla etkileşim içinde bulunan öğrenciler, veliler ve diğer gruplar kültüre ilişkin temel değerleri öncelikle ailede, mahallede ve diğer sosyal kurumlarda öğrenirler. Her okulun iklimi, aynı eğitimi verse bile, yönetici ve öğretmen tutumları, bakış açısı, kullanılan donanım, içinde bulunduğu çevre gibi unsurlardan dolayı farklılık gösterir. Bu farklılaşma, okulda geçirilen zaman içerisinde kişiler arası iletişime, derslerin işleniş biçimine, üst yönetimin algılamalarına etki eder ve okul kültürünün oluşmasına katkı sağlar.

Köklü bir okul kültürüne sahip olan okulumuzda, okul kültürü analizinin yapılması amacıyla hazırlanan ve 1-7 Mayıs 2024 tarihlerinde öğretmenlere, öğrencilere ve velilere uygulanan anketler, okulumuzun mevcut durumunu ve gelecekteki hedeflerine ulaşmak için izleyeceği yolu belirlemede önemli bir araç olmuştur.

2.7.1 Teşkilat Şeması



2.7.2 İnsan Kaynakları

Okulumuzda insan kaynaklarını, organizasyonel amaçlar doğrultusunda en verimli şekilde kullanmak; insan kaynağının iç ve dış gelişmelere uygun olarak etkin bir şekilde planlanmasını, geliştirilmesini ve değerlendirilmesini sağlamak okulumuzun verimliliği açısından büyük önem taşımaktadır. Okulumuzda eğitim kadrosu ve diğer personel dahil olmak üzere toplamda 108 personel hizmet vermektedir. Yönetici, öğretmen ve diğer personelin dağılımı Tablo 6’da gösterilmiştir.

Tablo 6. Kurumun Sahip Olduğu Toplam Norm Kadro Sayısı

BRANŞ ADI	Norm	Mevcut	Aylıksız İzinde	Sözleşmeli	Toplam
Bilişim Teknolojileri	12	11	0	0	11
Biyoloji	2	1	0	0	1
Coğrafya	2	1	0	0	1
Din Kültürü ve Ahlak Bilgisi	4	1	0	0	1
Türk Dili ve Edebiyatı	9	7	0	0	7
Felsefe	2	2	0	0	2
Fizik	2	2	0	0	2
İngilizce	5	4	0	0	4
Kimya/ Kimya Teknolojisi	2	1	0	0	1
Müzik	1	1	0	0	1
Tarih	3	3	0	0	3
Beden Eğitimi	3	2	0	0	2
Matematik	6	5	0	0	5
Okul Öncesi	0	0	0	0	0
Sağlık Bilgisi	1	0	0	0	0
Biyomedikal Cihaz Teknolojileri	8	4	0	0	4
Elektrik-Elektronik Teknolojisi/Elektrik	4	4	0	0	4
Elektrik-Elektronik Teknolojisi/Elektronik	6	6	0	0	6
Görsel Sanatlar	1	1	0	0	1
Rehberlik	3	3	0	0	3
Özel Eğitim	0	0	0	0	0
Makine Teknolojisi/Makine ve Tasarım Teknolojisi/ Makine ve Kalıp	16	12	0	0	12
TOPLAM	92	71	0	0	71

Tablo 7. İhtiyaç Duyulan Branşlar ve İhtiyaç Listesi

Branş Adı	Norm	Mevcut	İhtiyaç
Bilişim Teknolojileri	12	11	1
Biyoloji	2	1	1
Coğrafya	2	1	1
Din Kültürü ve Ahlak Bilgisi	4	1	3
Türk Dili ve Edebiyatı	9	7	2
İngilizce	5	4	1
Kimya/Kimya Teknolojisi	2	1	1
Beden Eğitimi	3	2	1
Matematik	6	5	1
Sağlık Bilgisi	1	0	1
Biyomedikal Cihaz Teknolojileri	8	4	4
Makine Teknolojisi/Makine ve Tasarım Teknolojisi/ Makine ve Kalıp	16	12	4
TOPLAM	70	49	21

Buna bağlı olarak okulumuzda ihtiyaç olan normları gidermek amacıyla 2023-2024 eğitim öğretim yılında 17 öğretmen geçici görevlendirmeye, 5 öğretmen ücretli olarak görev yapmaktadır.

Okulumuz proje okulu olması sebebiyle yönetici ve öğretmenler, Millî Eğitim Bakanlığına Bağlı Özel Program ve Proje Uygulayan Eğitim Kurumlarına Öğretmen Atama ve Yönetici Görevlendirme Yönetmeliği kapsamında atanmaktadır. Öğretmen dışındaki diğer personel ise Millî Eğitim Bakanlığı Personelinin Görevde Yükselme, Unvan Değişikliği ve Yer Değiştirme Suretiyle Atanması Hakkında Yönetmelik kapsamında atanmaktadır.

Geçici personel İş-Kur Toplum Yararına Programlar kapsamında okulumuzda çalıştırılmaktadır.

Tablo 8. Çalışanların Görev Dağılımı

Çalışanın Ünvanı	Sayısı
Okul /Kurum Müdürü	1
Müdür Baş Yardımcısı	1
Müdür Yardımcısı	6
Alan Şefi ve Laboratuvar Şefi	26
Öğretmen	64
Yönetim İşleri ve Büro Memuru	2
Yardımcı Hizmetler Personeli	8

Tablo 9. Öğretmenlerin Eğitim Düzeyi

Eğitim Düzeyi	Kadın	Erkek	Toplam
Ön Lisans	2	3	5
Lisans	23	39	62
Yüksek Lisans	3	6	9
Toplam	28	48	76

Tablo 10. İdari Personelin Hizmet Süresine İlişkin Bilgiler

Hizmet Süreleri	2024 Yıl İtibarıyla	
	Kişi Sayısı	%
1-4 Yıl	4	50
5-6 Yıl	3	37,5
7-10 Yıl	0	0
10 Üzeri	1	12,5

Tablo 11. Öğretmenlerin Hizmet Süreleri (2024 Yılı İtibarıyla)

Hizmet Süreleri	Kadın	Erkek	Toplam
1-3 Yıl	4	5	9
4-6 Yıl	6	7	13
7-10 Yıl	5	15	20
11-15 Yıl	9	5	14
16-20	2	5	7
20 ve üzeri	1	7	8

Tablo 12. Yıllara göre çalışanların ödüllendirilmesi

Ödüller	2021	2022	2023
Başarı Belgesi	2	175	11
Üstün Başarı Belgesi	1	29	-
Ödül	1	2	2

Tablo 13. Okul/kurum Rehberlik Hizmetleri

Mevcut Kapasite				Mevcut Kapasite Kullanımı ve Performans					
Psikolojik Danışman Norm Sayısı	Görev Yapan Psikolojik Danışman Sayısı	İhtiyaç Duyulan Psikolojik Danışman Sayısı	Görüşme Odası Sayısı	Danışmanlık Hizmeti Alan			Rehberlik Hizmetleri ile İlgili Düzenlenen Eğitim/Paylaşım Toplantısı vb. Faaliyet Sayısı		
				Öğrenci Sayısı	Öğretmen Sayısı	Veli Sayısı	Öğretmenlere Yönelik	Öğrencilere Yönelik	Velilere Yönelik
3	3	4	3	786	89	243	2	12	2

Tablo 14. Kurumdaki Mevcut Hizmetli/ Memur Mevcut Durum

Görevi	Erkek	Kadın	Eğitim Durumu	Hizmet Yılı	Toplam
Memur		√	Ön Lisans	5	3
Memur		√	Lise	20	
Memur	√		Lise	9	
Hizmetli	√		Lise	4	7
Hizmetli		√	İlkokul	23	
Hizmetli		√	İlkokul	9 ay	
Hizmetli		√	Ortaokul	2	
Hizmetli		√	Lise	12	
Hizmetli	√		Lise	9	
Hizmetli	√		Lise	4	

2.7.3 Teknolojik Düzey

Okulumuzun teknolojik altyapısı ve teknolojiyi kullanabilme düzeyine ilişkin analizi yapılmıştır.

Tablo 15. Teknolojik Araç-Gereç Durumu

Araç-Gereçler	Mevcut Durum	İhtiyaç
Akıllı Tahta	42	3
Masaüstü Bilgisayar Sayısı	215	20
Taşınabilir Bilgisayar Sayısı	15	5
Projeksiyon Sayısı	3	2
TV Sayısı	3	2
Yazıcı Sayısı	24	2
Fotokopi Makinası Sayısı	4	1
İnternet Hattı sayısı	1	1

Tablo 16. Fiziki Mekân Durumu

Fiziki Mekân	Var	Yok	Adet/m²	İhtiyaç
Okul Kat Sayısı	*		2	
Derslik Sayısı	*		22	8
Derslik Alanları (m ²)	*		1518	
Kullanılan Derslik Sayısı	*		22	
Şube Sayısı	*		36	
İdari Odaların Alanı (m ²)	*		320	
Öğretmenler Odası (m ²)	*		6 / 263	
Okul Oturum Alanı (m ²)	*		4104	
Okul Bahçesi (Açık Alan)(m ²)	*		11093	
Okul Kapalı Alan (m ²)	*		9047	
Sanatsal, bilimsel ve sportif amaçlı toplam alan (m ²)	*		1432	
Kantin	*		100	
Tuvalet Sayısı	*		66	
Çok Amaçlı Salon	*		2	
Çok Amaçlı Saha	*		1	
Kütüphane	*		1	
Fen Laboratuvarı		*		
Bilgisayar Laboratuvarı	*		11	
İş Atölyesi	*		11	
Beceri Atölyesi	*		2	
Pansiyon		*		

2.7.4 Mali Kaynaklar

Okul/Kurumun mali kaynak analizi aşağıda belirtilmiştir.

Tablo 17. Kaynak Tablosu

Kaynaklar	2023	2024	2025	2026	2027	2028
Genel Bütçe	1487570	1750000	2200000	2700000	3300000	4000000
Okul Aile Birliği	1200000	700000	800000	900000	1000000	1100000
Özel İdare	-	-	-	-	-	-
Kira Gelirleri	76000	120000	150000	200000	250000	300000
Döner Sermaye	55000	60000	70000	80000	90000	100000
Dış Kaynak/Projeler	250000	300000	350000	400000	500000	600000
Diğer	-	-	-	-	-	-
TOPLAM	3068570	2930000	3570000	4280000	5140000	6100000

Tablo 18. Gelir-Gider Tablosu

YILLAR	2021		2022		2023	
HARCAMA KALEMLERİ	GELİR	GİDER	GELİR	GİDER	GELİR	GİDER
Temizlik		30000		75000		120000
Küçük Onarım		20000		40000		60000
Bilgisayar Harcamaları		40000		70000		120000
Büro Makinaları Harcamaları		20000		50000		80000
Telefon		2500		4000		7000
Sosyal Faaliyetler		15000		30000		50000
Kırtasiye		30000		60000		90000
GENEL TOPLAM		157500		329000		527000

2.7.5 İstatistiki Veriler

Okulumuzda genel mevcut 1121, ortalama sınıf mevcudu 21, mevcudu en fazla olan 40, en az olan sınıf mevcudu sayısı 23, kaynaştırma eğitimine tabi öğrenci sayısı 40'tır.

Okulumuzda kurs açılan ders matematik, katılan öğrenci sayısı 42, görev alan öğretmenlerin sayısı 2, kursun akademik başarıya olan katkısı %63'tür. Sınıfını doğrudan geçen öğrenci sayısı 1087, sınıf tekrarı yapan öğrenci sayısı 14'tür.

Okulumuzda belirli gün ve haftaların anma ve kutlama programları düzenlenir ayrıca belirli gün ve haftaların sergisi/anma köşesi düzenlenir. Anma ve kutlama programına aldığımız gün/hafta sayısı 37'dir. Okulumuzda kültürel, tarihi gezilerin yanında teknik geziler de planlanır 2023 yılında okulumuzda 26 gezi düzenlenmiştir. Her yıl 19 Mayıs'ı içine alan haftada Coş-Fest etkinlikleri düzenlenir. Yılda 1 kere satranç turnuvası düzenlenir. Okulumuzda düzenlenen uzman daveti/söyleşisi sayısı 2023 yılında 21'dir. Öğrencilerimiz 2023 yılında 4 MUN konferansına katılmıştır. 2023-2024 Eğitim Öğretim yılında 40 öğretmenimiz 105 kültürel/sosyal/bilimsel/sanatsal etkinlik düzenlemiştir. Bu etkinliklere 1892 öğrenci katılımı olmuştur.

Okulumuzda yılda bir yayımlanması planlanan okul dergisinin çalışmaları planlama doğrultusunda devam etmektedir. Cumhuriyetimizin 100. Yılına özel öğrenci şiirlerinden oluşan Cumhuriyetimizin 100. Yılına 100 ŞİİR adlı şiir kitabımız yayınlanmıştır.

Okulumuzun spor kulübünün A takımı büyük erkekler U 16 ve U 18, antrenör sayısı 5, lisanslı sporcu sayısı 36'dır(21 sporcu lisanslı U16, 15 sporcu U 18). Büyük erkeklerde il ikincisi olunmuştur.29 Ekim Nilüfer Cumhuriyet koşusunda okulumuz Atletizm takımı 1. Olmuştur. Gençlik ve Spor İl Müdürlüğü bünyesinde yapılan 10 Kasım Atatürk'ü Anma Bölgesel Kros Seçme yarışmalarında Arda MERİÇ 3. olmuştur . Genç B Basketbol takımı Bursa 2.'si olmuştur. Genç A Futbol takımı müsabakalara katıldı. Genç B Futbol takımı müsabakalarda 4. oldu. İlde düzenlenen Bilek Güreşi müsabakalarında Musab POLAT 1., Mustafa GÖNÜL 3., Yusuf Nayır 5. olmuştur. Musab POLAT Tekirdağ ilinde düzenlenen yarı finallerde de 1. olmuştur. Okullar arası Halter müsabakalarında Evren TUNÇ Bursa 1.'si olmuştur. Bursa Karate müsabakalarında Emre ÇER Karate Kata'da 1., Cemre GÜNAYDIN Karate Kumite'de 3., Gökçe ADA Karate Kumite'de 3. olmuştur. Mustafa ÇETİN Kıckboks müsabakalarında Bursa 1.'si olmuştur.

Okulumuz öğrencilerinin devamsızlık ortalaması %38'dir. Önceki yılda devamsızlıktan kalan öğrenci sayısı 2'dir. Bu yıl sürekli devamsızlık yapan öğrenci sayısı 7'dir. Önceki yıldan devamsızlık yapıp bu yıl devam sağlayan öğrenci sayısı 32'dir.

Okulumuzda 21 sosyal kulüp, 44 kulüp faaliyeti yürüten öğretmen vardır. Kulüplerimiz yıllık

faaliyet planları doğrultusunda faaliyetlerini yürütür. Sosyal Sorumluluk projelerinin planlamalarını yaparak çalışmaların yürütülmesini sağlar. 2023-2024 Eğitim-Öğretim yılında 21 sosyal sorumluluk proje/etkinlik/görev başvurusu yapılmıştır.

Okulumuzda 2023-2024 eğitim öğretim yılında 97 personel 229 gün rapor, 26 kişi 53 gün mazeret izni, 14 kişi 56 gün yıllık izin, 1 kişi 30 gün heyet raporu almıştır.

2023-2024 Eğitim öğretim yılında rehberlik hizmetlerinden yararlanan öğrenci sayısı 786, öğretmen sayısı 89, veli sayısı 243'tür. Rehberlik servisi tarafından 2 öğretmen eğitimi, 12 öğrenci eğitimi, 2 veli eğitimi düzenlenmiştir.

40 tane özel eğitim öğrencimiz vardır. Her yıl özel eğitim öğrencilerinin velilerine, ders ve sınıf rehber öğretmenlerine yönelik müşavirlik hizmetleri kapsamında BEP hazırlık toplantıları ve BEP toplantıları düzenlenir. Bireyselleştirilmiş eğitim planlamasında alınan kararlara göre velilere sınav öncesinde daraltılmış konu başlıkları ya da çalışma sorularının ulaştırılır. Rehber öğretmenlerin gözetiminde sınav tedbirleri ek süre ve yetersizlik alanına uygun sınav uygulaması yapılmıştır.

Özel eğitim öğrencilerine, velilerine, ders ve sınıf rehber öğretmenlerine yönelik müşavirlik hizmetleri verilmiştir, bireyselleştirilmiş eğitim planlaması yapılmıştır. Eğitim öğretim ortamında ve materyallerinde özel eğitim öğrencilerimiz için düzenlemeler yapılmıştır. Velilere sınav öncesinde daraltılmış konu başlıkları ya da çalışma sorularının ulaşmasını sağlanmıştır. Sınav tedbirleri ek süre ve yetersizlik alanına uygun sınav uygulaması gerçekleştirilmiştir. Destek eğitim planlaması yapılmıştır.

Okulumuzda 2023-2024 Eğitim Öğretim yılında 2 eTwining Proje başvurusu yapılmış; 1 TÜBİTAK 4006 Projesi, 1 Harezmi Projesi, 1 Erasmus+ Projesi uygulanmıştır. Bakanlığımızın ÇEDES ve Dilimizin Zenginlikleri Projeleri için aylık faaliyetler gerçekleştirilmektedir.

Okulumuz merkezi lokasyonda bulunmaktadır. Ulaşım hem metro hem de otobüslerle mümkün olduğundan öğrencilerimiz ayrıca servis ihtiyacı duymamaktadır.

Okulumuz spor salonu beden eğitimi derslerinde aktif olarak kullanılmaktadır. Bütün dersler salonda yapılmaktadır. Kullanıma uygundur. Ayrıca okulumuz spor kulübü antrenmanları ve spor kursları da salonumuzda yapılmaktadır. Hafta sonları da kullanılmaktadır. Çok amaçlı salonumuzda bütün toplantı ve etkinlikler yapılmaktadır. Aktif olarak kullanılmaktadır. Okulumuz BT sınıfları hafta içi sürekli aktif olarak kullanılmaktadır. Derslerimizin yanı sıra bazı kurslar için de uygundur. Sınıflarımız tam kapasite hizmet vermektedir, kullanıma uygundur. Öğretmenler odaları ve idare odaları kullanıma uygundur ve sürekli kullanıma açıktır. Binanın iç ve dış ses ve ısı yalıtımları mevcuttur, kullanıma uygundur. Okulumuz danışması ve ziyaretçi odaları kullanıma uygundur ve

aktif olarak kullanılmaktadır.

Okul kantini 5 yıllık yapılan ihale sonucu kantin işletmecisine kiralanmıştır. Her yıl sözleşme yenileme hakkına sahiptir. İhale süresi 19.04.2025 tarihinde sona erecektir.100 metrekare alana sahiptir. Okulumuzun ihtiyacını karşılamaktadır. Öğrencilerimizin %80'i öğlen çıkış iznine sahiptir. Kantinin okula 2023 yılında 76000 TL kira getirisi olmuştur. Yemekhanemiz 160 kişilik kapasiteye sahiptir. 2023-2024 eğitim-öğretim yılı döneminde aktif 110 öğrencimiz faydalanmaktadır.

Okulumuz doğalgazlı merkezi ısıtma sistemi ile ısıtılmaktadır. Okulun ısınma düzeyi gayet iyidir. Kalorifer görevlisinin gerekli eğitimleri ve belgeleri mevcuttur. Kazan dairesinde asılıdır. Okulumuzda yangın ikaz sistemi bulunmaktadır. Tüm okulun muhtelif yerlerinde yangın vanaları bulunmaktadır. Yangın tüpleri her birimde mevcuttur ve doluları düzenli olarak yaptırılmaktadır. Elektrik tesisatları düzenli olarak kontrol edilmekte ve bağımsız firmaya denetimler yaptırılmaktadır. Okulumuz kalorifer baca temizliği ve kazan bakımları düzenli yapılmaktadır. Okulumuzda her yıl düzenli olarak doğal afet, yangın ve deprem tatbikatları yapılmaktadır. Okulumuzda Oculus Quest 2 VR gözlüğümüz bulunmaktadır. Öğrencilerimize iş güvenliği eğitimi vermek üzere içerisine iş güvenliği eğitim simülasyonu yüklenmiştir. Ayrıca içerisine ders içeriğine uygun uygulama geliştirilerek bilişim teknolojileri alanında çalışmalar yapılmaktadır.

2.8 Çevre Analizi (PESTLE)

Ülkemizin ve bölgemizin politik, ekonomik, sosyal, teknolojik, yasal ve çevresel faktörlerle olan ilişkisi, bölgedeki ve dünyadaki konumu, gelecekte bu göstergelerden nasıl ve ne ölçüde etkileneceği çevre analizi yapılarak tespit edilmiştir.

Kurum dışı analiz, okulumuzun kontrolü dışında olan ancak okulumuz için kritik olabilecek dışsal değişim ve eğilimlerin incelenmesidir. Kurum dışı analiz çalışmaları yapılırken dış paydaşlarımıza gönderilmek üzere anket soruları hazırlanmıştır. Hazırlanan dış paydaş anket doğrultusunda elektronik ortamda diğer paydaşların görüşleri alınmıştır. Anket sonuçları, konularına göre sınıflandırılmış ve değerlendirilmiştir.

Politik Etkenler

Okulumuzun bulunduğu Nilüfer ilçesi, sosyoekonomik açıdan en gelişmiş ilçedir. Yurttaşlık bilincinin geliştiği bu nedenle vatandaşların kurumlara destek olduğu bir bölgedir. Bölge de planlı yapılaşma politikasından yaralanmış bir bölgedir. Planlamada kazanç yerine insani öncelikler gözetilmiştir. Okulumuza bisikletle güvenli bir şekilde gelinebilecek şekilde bisiklet yolları, bisiklet istasyonları mevcuttur. Yine aynı şekilde engelli bireyler düşünülmüştür. Okulumuza yakın BURSARAY ve Park Et Devam Et noktaları ulaşım için uygun çözümlerdir. Okulumuz yerel yönetim çalışmalarından olumlu etkilenmektedir. Belediyeler ile sık sık iş birliğine gidilmektedir.

Bölgemiz yaşayanların eğitim durumları, alt yapısı, hastanelere ve diğer önemli kurumlara yakınlığı açısından cazip bir yerdedir. Bu bağlamda eğitim sistemini doğrudan ve dolaylı olarak etkileyen süreçler olarak ele aldığımız konular:

- Okulumuz genelinde başarı seviyelerinin artırılmasında öğrencilerin eğitim öğretime devamının sağlanması konusu önemli bir yere sahiptir. Ulaşım ve veli sosyoekonomik durumu uygundur.
- Veli profilimiz benzer okullara göre daha iyidir. Öğrencilerimizin nispeten hazır bulunuşlukları yüksektir.
- Günümüzün Z ve Alfa kuşağı öğrencilerinin doğal yeteneklerinin ve ilgi alanlarının dikkate alınması gibi özelliklerinin ön plana çıktığı görülmektedir.

Ekonomik Etkenler

Bursa ekonomik yönüyle, Türkiye ekonomisinin geliştirilmesi ve ivme kazanmasında aktif rol oynayan bir kenttir. Türkiye'nin 4. büyük şehridir. En son açıklanan, illerin ve bölgelerin sosyoekonomik gelişmişlik sıralaması araştırması (SEGE) sonuçlarına göre Bursa 6.sırada yer almaktadır. Bu nedenle göç almaktadır. Okuldaki öğrenci sayısı son yıllarda artmıştır. Üç üniversiteye sahip, sanayi bölgelerinin, güçlü sektör kümelerinin ve sivil toplum kuruluşlarının yoğun olduğu bir ildir. Öğrencilerimizin uygulamalı ve teorik eğimleri için uygun ortam vardır. Bursa ekonomisi bu

anlamda değerlendirildiğinde iyi yetişmiş insan gücüne ihtiyacı vardır. Bursa'daki birçok bölüm ve alanda eğitim-öğretim hizmeti veren okulumuz tam da bu anlamda Bursa'nın katma değerleridir.

İlimizde düzenlenen bizim de katılım sağladığımız sanayi ve teknoloji fuarları öğrencilerimizin bilgi ve kültür seviyesini artırırken şehir tanıtım fuarları ise farklı kültürlerin tanınmasına yardımcı olmaktadır. Bunun yanında bilimsel ve teknolojik gelişmelere bağlı olarak, endüstrinin dijitalleşmesi ile karakterize olan 'Endüstri 4.0' kavramı kendini 'Eğitim 4.0' olarak okulların gündemine yerleştirmiştir. Okulumuz da bu konuda eğitimler için sektörlerle iş birliği yapmaktadır.

Sosyal Etkenler

Bursa'nın nüfusu, bir önceki yıla göre 19.851 artmıştır. Bursa iş bulma şartları açısından cazip olduğu için göç almaya devam etmektedir. Bölgesel savaşlar ve deprem gibi felaketler de nüfusun artmasına yol açmıştır. Bu durum okulumuza hem öğrenci artışı hem kültürel çeşitlilik olarak yansımaktadır.

Bursa ili, doğal ve tarihi güzelliklerinin yanı sıra ticaret ve sanayi anlamında da ülkemizin önde gelen illerinden biri olmasından dolayı sürekli göç alan bir il olup artan nüfusuyla hızlı gelişen kentlerimizden biri olma özelliğini korumaktadır. Bu nedenle mahallemizde hızlı bir kentsel dönüşüm yaşanmaktadır. Nüfus yoğunluğu ve trafik sorunu, otopark sorunu yaşanması söz konusu olacaktır.

Teknolojik Etkenler

21.yüzyılın dünyasında hayatımızın en önemli parçalarından biri haline gelen teknoloji ve buna bağlı olarak geliştirilen araçlar, bilgiye ulaşmada ve bu bilginin işlenmesinde de son derece önemlidir. Zira teknoloji, insanın eğitim yoluyla kazandığı bilgi ve becerileri daha iyi, daha etkin ve daha bilinçli kullanmasına yardımcı olan bir unsurdur. Ancak her geçen gün değişen ve gelişen teknoloji beraberinde de ciddi sayılabilecek sorunları da getirmektedir. Bu yüzden gerek sorunların çözümlenmesi ve gerekse diğer önemli bilgilerin analiz ve değerlendirilmesinde kullanılan teknolojik araçların da günümüzün diline uygun hale getirilmesi gerekmektedir. İlimizde bu bakış açısından hareketle teknolojik gelişmeler yakından takip edilmekte olup bilimsel verilere ve teknolojik gelişmelere dayanılarak eğitim öğretim faaliyetleri daha ileri düzeye çıkarılmaktadır. Bilgi refaha ve mutluluğa ulaşmada ana itici güç olarak değerlendirilmektedir. Bu düşünceden hareketle;

- İlerleyen teknolojinin bireyler tarafından önemli bir araç olarak benimsenmesine ve uygulanmasına yönelik çalışmaları artırarak
- Elde edilen bilginin erişilebilirlik ve kullanılabilirliğinin yaygınlaştırılmasını sağlayarak
- Yeni eğitim, öğretim ve öğrenme ortamlarının teknolojinin sağladığı imkânlarla hazırlanmasına katkıda bulunarak

Bilişim teknolojileri ile internetin sağlıklı bir şekilde fayda sağlayıcı alanlarda kullanılmasını destekleyerek ve meydana gelen yeni değişiklikleri de dikkate alarak faaliyetlerimizi yürütüyoruz. Teknolojinin olumsuz yönleri hakkında çalışmalar yapılması gereğinin farkındayız. Ekran bağımlılığı bunlardan en önemlisidir. Bu konuda da rehberlik servisimizden ve YEŞİLAY'dan destek alıyoruz.

Yasal (Legal) Etkenler

Hukuk; toplumun genel yararını sağlamak için konulan ve kamu gücüyle desteklenen kaide, hak ve kanunların bütünüdür. Hukuk, bir toplumda genel düzeni sağlamak amacı ile devlet tarafından konulan kurallardır. Fakat sadece kuralları koymakla toplumsal düzen sağlanamaz. İşte konulan bu kurallara uyulması için devlet, uymayanlara müeyyide uygulamaktadır. Anayasamızın 2. maddesine göre Türkiye Cumhuriyeti bir hukuk devletidir. Mehmet Kemal Coşkunöz Mesleki ve Teknik Anadolu Lisesi, Türkiye Cumhuriyeti Devleti yapısı içinde Millî Eğitim Bakanlığının taşra teşkilatında yer alan bir kurumdur. Anayasa, 430 sayılı Tevhid-i Tedrisat Kanunu, 1739 sayılı Millî Eğitim Temel Kanunu, kalkınma plan ve programları doğrultusunda oluşturulmuş bir yapıya sahip olan Müdürlüğümüz, Millî Eğitim Bakanlığının taşra teşkilatındaki görevlerin yürütülmesi, devletin politikalarının valilik makamına bağlı olarak gerçekleştirilmesinden sorumludur.

Ekolojik Etkenler

Biyolojinin bir kolu olan ve canlıların çevreyle olan ilgilerini inceleyen bilime ekoloji denir. Ekoloji, bitki ve hayvanların yapı taşlarını, yaşayışlarını, özelliklerini, üzerinde buldukları çevrenin etkilerini inceler.

Nilüfer, doğusunda Osmangazi, Güneyinde Orhaneli, Batısında Mustafakemalpaşa, Uluabat Gölü ve Karacabey, Kuzeyinde Mudanya ile çevrilidir. İlçenin genelinde Akdeniz iklimine uyum sağlayan zeytin, şeftali, incir, şeker pancarı, turunçgiller grubu, tahıllar, gibi tarım ürünleri yetiştirilmektedir. Ayrıca doğal olarak kendiliğinden yetişen birçok bitki de vardır. Orman varlığı olarak maki ağaçları, kızılçam, köknar, meşe gibi birçok ağaç türü de yetişmektedir. Doğal hayvan varlığı olarak ise Akdeniz iklimine özgü kıl keçisi, sürüngenler ve birçok memeli kuş türü yaşamaktadır. Uludağ, bu yönüyle çok değerli bir canlı bitki müzesi konumundadır. Ayrıca Uludağ millî park alanı ilan edilerek koruma altına alınmıştır. Uludağ'ın ekolojik çeşitliliği, turistlerin bu bölgeye ilgi göstermesinde önemli bir etkidir. Bursa ili Türkiye'nin önemli ekolojik alanlarından biridir. Özellikle tarımsal üretimde ülkemiz için son derece önemlidir. Bu ekolojik çeşitlilik korunmalı ve devamı sağlanmalıdır.

2.9 Güçlü ve Zayıf Yönler ile Fırsatlar ve Tehditler (GZFT) Analizi

Okul/kurumun güçlü ve zayıf yönleri ile okul/kurum dışında oluşabilecek fırsatlar ve tehditler belirlenmiştir.

Tablo 19. GZFT Analizi

İç Çevre	
Güçlü Yönler	Zayıf Yönler
Öğrenciler	
Saygılı ve diğer mesleki okullara göre belli bir akademik başarı üzerinde olmaları	Öğrencilerin uzun saatler nedeni ile sosyalleşecek ve hobilerine ayıracak zamanlarının olmaması
Adrese dayalı yerleştirme nedeni ile büyük bir kısmının ulaşım ve beslenme sorunu yaşamaması	Sınıfların kalabalık olması
Sınavla girilen bölümlerin olması	Öğrencilerin okulu sıkıcı bulmaları
Disiplinli ve iyi öğrenci profiline sahip olması	İnternet bağımlılığı
Sportif faaliyetler, başarılar ve başarıma fırsatlarının olması	Öğrencilerin dikkate alınmadıkları düşünmeleri
Ailelerin sosyo-ekonomik nispeten durumlarının iyi olması	Öğrencilerin öğle arası dışarıya çıkmayı tercih etmeleri
Okula aidiyet duygularının yüksek olması	Öğrencilerin başarı isteklerinin olmaması, gelecek hakkında olumsuz düşünmeleri bu nedenle motivasyonlarının az olması
Çalışanlar	
Öğretmenler arasında iletişimin güçlü olması	Motivasyonun düşük olması
Okul idaresinin genç ve dinamik olması	Yeni uygulamaların benimsenmemesi
Deneyimli ve uzman eğitim kadrosu	Evrak düzenlemeyi sevmemeleri
Akademik gelişime destek vermesi	Öğretmenlerin bilişim araçlarını yeterince kullanmamaları
Sosyal ve kültürel faaliyetlere katılmak istemeleri	Kararların kendileri dışında alındığını düşünmeleri,
Yeniliklere açık olması ve kendini güncellemesi	Kaliteye inanmamaları
Okul sanayi iş birliğinin iyi olması	Yaş ortalamasının yüksek olması
Çalışanların uzun yıllar okulda çalışıyor olması	Okulun proje okulu olması sebebiyle öğretmenlerin kolayca bu okula atanamamaları
Okulu benimseme ve gelişme için önerilerde bulunmaları	
Tecrübeli olan öğretmenlerin olması	
Kurum kültürünü benimsemiş olmaları	
Proje çalışmalarının yönetim tarafından desteklenmesi	

Veliler	
Ailelerin sosyo-ekonomik durumlarının iyi olması	Alınacak kararlarda katılımın yetersiz olması
Okula aidiyet duygularının yüksek olması	Velilerin desteğinin az olması
Eğitim seviyesinin ortalamanın üstünde olması	Velilerin okula olan ziyaretlerinin az olması
Velilerin yakında oturmaları	Aile birliğı bozulan veli sayısının artması
	Velilerin çoğunun çalışan veli olması
Bina ve Yerleşke	
Özgün bir mimariye sahip olması	
Doğal ışıktan en iyi şekilde yararlanılması	
Geniş iç mekanı hava kalitesinin iyi olması	Kentsel dönüşüm sebebiyle yıkılana binaların çevreye asbest etkisi sebebiyle hava kalitesinin azalması
Yeraltı suyundan sulamada yararlanılması	Zeminin neojen zemin oluşu
Otomatik kontrol ve otomasyon sistemleri/enerji yönetim sistemleri kullanımı	Okul bahçesinde yüksek gerilim hattı olması
Yüksek verimli ısıtma sisteminin olması	Okul bahçesinde trafo olması
Elektrik, doğalgaz, su gibi tüketimlerinin izlenmesi	Resim atölyesinin alt katta ve rutubetli bir ortamda olması
Temelinin güçlendirilmiş olması	Öğretmenlerin kullanacakları Fizik Kimya ve Biyoloji laboratuvarlarının bulunmaması
Belediye, gençlik merkezi gibi işbirliğine gidilecek kurumlara komşu olması	Destek eğitimi odası sayısının az olması
Spor salonuna ve konferans salonuna sahip olması	Bina içinde öğrencilerin sınıf dışında oturacakları, sosyalleşecekleri oyun oynayacak alanların bulunmaması
Yemekhanenin bulunması, sağlıklı ve ucuz yemek hizmeti verilmesi	Zil sesi nedeni ile çevreyi rahatsız etmesi
Merkezi konumundan dolayı ulaşımın kolay olması	Sanayi kuruluşlarına yakın bir okul olması nedeni ile PM10 endeksinin yüksek olması
Yeşil alanın fazla olması	Nilüfer'de polen ölçüm sonuçlarının yüksek olması
Dönemsel bakımları ile baca gazı gibi ölçümlerin uygunluklarının aylık bazda bağımsız nitelikte bir kamu kurumu olarak Enerji Verimliliğı tarafından izlenmesi	Çarşı, pazar, kaymakamlık, belediye, özel okul gibi merkezi noktada olması nedeni ile ziyaretçilerin ve öğretmenlerin otopark sorunu yaşanması
Okul bahçesinin öğrencilerin hareket etmesini temiz hava almasını ve güneş görebilmesini açısından uygun olması	Okulda yeterli otopark alanı olmaması

Donanım	
<p>Güvenlik kameraları ve yangın sisteminin olması</p> <p>Isıtma sisteminin fazlara ayrılmış olması</p> <p>Alanların ve dersliklerin yeterli donanıma sahip olması</p> <p>Güvenlik sisteminin iyi olması</p> <p>Isıtma, aydınlatma ve elektrik altyapısının yenilenmiş olması</p>	<p>Yangın tüpü sayısının az olması</p>
Bütçe	
<p>Gelir-gider bütçesinin dengeli olması</p> <p>Ustalık uygulama sınavlarının geliri artırması</p>	<p>Projelere yeterli kaynakların aktarılmaması</p> <p>Sosyal faaliyetlere yeterli bütçenin ayrılamaması</p> <p>Ödüllendirmeye yeterli bütçenin ayrılmaması</p> <p>Okul aile birliğinin sürekli ve düzenli bir gelire sahip olmaması</p>
Yönetim Süreçleri	
<p>Eğitim-Öğretim, sosyal faaliyetler, çevre ve toplum, işletme ve iş birlikleri süreçleri ölçümleri yapılarak takip edilmesi</p>	<p>Yönetici rotasyonları nedeniyle süreçlerin tam anlamıyla sahiplenilememesi</p>
İletişim Süreçleri	
<p>Açık kapı politikası</p> <p>Dijital iletişim araçlarının kullanılması</p> <p>Sosyal medyanın aktif kullanılması</p>	<p>Sosyal medyadaki paylaşımlar için kurallar geliştirilmemesi</p>

Dış Çevre	
Güçlü Yönler	Zayıf Yönler
Politik	
<p>Eğitime % 100 destek projesi</p> <p>Çevre sözleşmeleri, çevre mevzuatının ne yapılması gerektiği konusunda rehber olması</p> <p>Meslek liselerinde alan açılmasında bölge ihtiyaçları</p> <p>Meslek lisesi mezunlarına işyeri açma belgesi verilmesi</p> <p>Kalite standartlarının özendirilmesi</p> <p>Tasarruf genelgesi</p>	<p>Mevzuatın ve müfredatın sık değişmesi</p> <p>Öğrenci kurallarının esnetilmesi</p>
Ekonomik	
<p>Öğrencinin maddi durumuna hitap edebilecek yemek alternatiflerinin çok oluşu</p> <p>Organize sanayileri iş bölgelerinin çokluğu</p> <p>Markalaşmış kuruluşların bölgemize yatırım yapması</p> <p>İşletmelerle yapılan sözleşmelerle gelir elde etme fırsatının olması</p> <p>İş gücü mevcudiyeti</p> <p>Ekonomik büyüme</p>	<p>Sosyal faaliyet ve ödüllendirmeye az bütçe ayrılması</p> <p>Öğrencilerin sağlıklı öğüne ulaşımının ekonomik koşullar nedeni ile zor olması</p>
Sosyolojik	
<p>Kültür ve turizm bölgesi olması</p> <p>Farklı kültür seviyelerine sahip aile yapılarının olması birbirleri ile tanışma kaynaşma</p> <p>İlçemizde Sosyal-Kültürel faaliyet alanlarının bulunması</p>	<p>Köyden ve gelişmemiş bölgelerden yoğun göç öğrenci sayısını artırması</p> <p>Boşanmanın artması ve ağılmış aile nedeniyle okula yansıyan sorunlar</p> <p>Madde kullanımının artması ve maddenin kolay ulaşılabilir hale gelmesi</p> <p>Velilerin benzer gelir durumunda olmamaları</p>

Teknolojik	
<p>Bilgisayar ve internet kullanımının artması</p> <p>Sanayideki yatırımcıların teknolojiyi yakından takip etmesi</p> <p>Sınıflara akıllı tahtaların bağlanması</p> <p>Gelişen teknoloji ve otomasyon, güçlendirme ile birlikte ısıtma sistemlerinin yenilenmiş olması</p>	<p>Teknolojik aletlerin pahalalanması</p> <p>Öğrencilerde teknolojik bağımlılığın artması</p>
Mevzuat-Yasal	
<p>İş birliği politikalarına olanak sağlanması</p>	<p>Yönetmeliklerin sık değişikliği</p> <p>Anlaşılması ve uygulanması için teknik bilginin gerekmesi</p>
Ekolojik	
<p>Okul bahçesinde ve çevresinde yeşil alanların çokluğu</p> <p>Yeraltı suyundan yararlanma</p> <p>Okulun sanayi bölgesi ve ana yolların egzoz kirliliğinden uzakta olması</p>	<p>Yüksek gerilim hattının okulun bahçesinden geçmesi</p> <p>Yağışların normalin altına düşmesi</p> <p>Kuraklık, Sıcaklık değerlerinin artması ile sınıfların iklimlendirilmesinin zorlaşması</p> <p>Su kaynaklarının azalması</p> <p>Çevre kirliliği</p>

İç Çevre	
<i>Fırsatlar</i>	<i>Tehditler</i>
Öğrenciler	
Okulun bulunduğu ilçe Ulaşım ve çevre imkanları Mezun olurken donanımlı olmak Akran öğrenmesinin iyi seviyede olması Öğrencilerin sanayiye ara eleman olarak kazandırılması Mezun olurken işyeri açma belgesine hak kazanmaları Lise eğitimleri süresince devlet tarafından sigortalı olmaları M.U.N. İngilizce etkinliklerine katılım sağlanması Erasmus projelerine katılım sağlanması Sportif faaliyetlerde yönetim desteği	Sosyal medyanın aşırı kullanımı Dijital araç kullanımının yoğunluğu Kültürel yozlaşma Kalabalık sınıf Devamsızlık Akran zorbalığı
Çalışanlar	
İhtiyaç anında çabuk ulaşılabilir olmaları Coşkunöz Holding'den destek almaları	Mevcut çalışan sayısının korunamaması durumunda hijyen, bakım onarım konularında aksamaların yaşanma riski
Veliler	
Okulun web sitesinde öğretmen-veli görüşme saatlerinin olması Ekonomik olarak okula destek olmaları Okul-aile iş birliğine açık olmaları	Çalışan anne-babaların çocuklarına yeterli zaman ayıramayışı Veli toplantılarına katılımlarının yeterli düzeyde olmayışı
Bina ve Yerleşke	
Deprem güçlendirilmesi yapılması Bahçe alanının etkin kullanılması Ulaşımın kolay olması Yeşil çatı uygulamasına elverişli olması	Tel örgülerden kontrolsüz öğrenci çıkışlarının olabilmesi Yüksek gerilim hattının bahçeden geçmesi Okul çevresine yeni binalar dikilmesinden dolayı otopark sorununun artması Agora Çarşısı'nın yakın olması

Donanım	
Sektörler tarafından desteklenmesi	Günümüz teknolojik gelişimlerine uygun makine ve cihazlara maddi yetersizlikler nedeni ile ulaşımın zorluğu
Bütçe	
Sanayi kuruluşlarından destek alınabilme kolaylığı Duyarlı velilerin desteği	Bütçenin az olması nedeniyle proje sayısının azlığı Atölyelerin yenilenme zorluğu
Yönetim Süreçleri	
Okul-sanayi iş birliğinin etkili kullanılması Çevredeki kuruluşlardan destek alınabilmesi	İş yoğunluğu
İletişim Süreçleri	
Velilerin öğretmenlerle kolay iletişim kurabilmeleri Kitle iletişim araçlarının kolaylıkla kullanılması	Yüz yüze iletişimin azalması
Dış Çevre	
<i>Fırsatlar</i>	<i>Tehditler</i>
Politik	
Kalifiye elemana ulaşım kolaylığı İşverenlere devlet tarafından stajyer öğrenci maaş desteği verilmesi Köklü sanayi kuruluşlara yakınlığı	Stajyer öğrenci taleplerinin azalması Alan dışı farklı meslekte çalışılması
Ekonomik	
Okulda sağlıklı ve ucuz yemek hizmetinin olması Organize sanayileri iş bölgelerinin çokluğu Markalaşmış kuruluşların bölgemize yatırım yapması İşletmelerle yapılan sözleşmelerle gelir elde etme fırsatının olması	Malzemelerin sürekli kullanılmasından kaynaklanan yıpranması ve düzenli olarak yenilenme gereksinimi

Sosyolojik	
Farklı mahallelerden gelen öğrenciler olması Nilüfer Gençlik Merkezindeki etkinliklere katılım yapılabilmesi	Uyum problemleri Öğrenciler arası sosyoekonomik farklılıklar
Teknolojik	
Akıllı tahtalardan internet ağına erişim, Akıllı tahtayla uyumlu e-kitapların erişilebilirliği, e-spor müsabakalarına katılım kolaylığı İnteraktif yarışmalarının kolay uygulanabilir olması.	Farklı amaçlar için kullanılması, Bilinçsiz kullanım.
Mevzuat-Yasal	
Okul-sanayi protokollerine açık olması	Yönetmeliklerin sık değişliğinden kaynaklanan hızlı adapte sorunu
Ekolojik	
Okul çevresinde fazla sayıda çöp kutusu bulunması Öğrencilerin belirli aralıklarda sosyal etkinlik projelerine uygun olarak çevre temizliği alışkanlığı kazanmaları	Yüksek gerilim direğinin okulun içerisinden geçmesi sebebiyle manyetik alana maruz kalma

2.10 Tespit ve İhtiyaçların Belirlenmesi

Durum analizi kapsamında gerçekleştirilen ayrıntılı çalışmalar sonucunda elde edilen bulgular tespitler ve karşılanması gereken ihtiyaçlar olarak özetlenmiştir. Tespitler, ihtiyaçların gerekçesini oluşturmak için yapılmıştır. İhtiyaçlar amaç ve hedeflerin oluşturulması için tespit edilmiştir. Tespit ve ihtiyaçların belirlenmesinde durum analizlerinden ve paydaş anketlerinden yararlanılmıştır.

Tablo 20. Tespit ve İhtiyaçlar Tablosu

DURUM ANALİZİ AŞAMALARI	TESPİTLER/SORUN ALANLARI	İHTİYAÇLAR/GELİŞİM ALANLARI
Uygulanmakta Olan Plannın Değerlendirilmesi	<p>Üniversite sınavını kazanan öğrenci sayısı hedefine ulaşamamıştır.</p> <p>Sosyal faaliyetlerde istenen çeşit ve sayıya karşın öğrenciler istatistiklerde sosyal faaliyetleri yetersiz görmüştür.</p> <p>Çevre ile ilgili hedeflerden su sarfiyatı hedefine ulaşamamıştır. Okulun güçlendirmeye girmesi suyun inşaat amaçlı kullanımı hedefin ölçülmesini zorlaştırmıştır. Ölçümün doğru yapılamamasının başka bir sebebi tüketim miktarı üzerinden hedefin belirlenmesidir.</p> <p>Yine çevre ile kağıt toplama hedefine ulaşılmıştır. Kitap ve defterlerin toplanması çalışmasının öğrencilerin yüksek oranda devamsızlık yaptıkları okulun son günlerinde yapılmış olması başarıyı azaltmıştır.</p> <p>Rehberlik alanında tüm hedeflere ulaşılmıştır. Rehber öğretmenlerin okul dışı görevlendirilmesi öğrencilerin bireysel görüşme sayısını azaltmıştır.</p> <p>Okul bilgisayarlarının yenilenmesi oranı%2 olarak tutulmuş ve hedefe ulaşılmıştır.</p> <p>Bilişim bölümündeki eğitimi etkileyecek düzeyde teknik yetersizlik olması daha çok sayıda yenilemeyi gerektiriyor.</p>	<p>Öğrenciler yerleşebildikleri halde üniversiteye gitmeyebiliyor. Hedefin branş bazında yapılan soru sayıları üzerinden tespit edilmesi ve başarının branş bazında takip edilmesi</p> <p>Sosyal faaliyetlere aynı öğrencilerin değil farklı öğrencilerin katılımlarının sağlanması ve hedefin bir öğrencinin kaç faaliyete katıldığı üzerinden konulması</p> <p>Su tüketimi hedefi kişi başı olarak konulmalıdır. Su sarfiyatı ile ilgili teknik önlemlere ağırlık verilmelidir.</p> <p>Kâğıt toplama kampanyasının daha önceki haftalarda başlatılması; Çevre Kulübü'nün her sınıfta bulunan kulüp öğrencileri ile kampanya düzenlemesi, temsilciler aracılığı ile sınıflarda kontroller sağlanmalıdır.</p> <p>Çevre ve İSG ile ilgili hedeflerden öğrenci eğitimleri, bilinçlendirme çalışmalarının kulüplerin planına alınması uygun olacaktır.</p> <p>Öğrenciler anketlerde daha çok bireysel görüşmeye ihtiyaç duymaktadır. Görüşülen öğrenci oranının yükseltilmesi uygun olabilir.</p> <p>Bilgisayarların yenilenmesi hedefinin daha yüksek konulması gerekir.</p>
Mevzuat Analizi	<p>Bazı mevcut yasal düzenlemeler işlevsellik açısından istenilen düzeyde değildir.</p> <p>Özel eğitime ihtiyaç duyan çocuklarımızı akranlarından soyutlamayan, birlikte yaşama kültürünü</p>	<p>Öğrencilerimizin her düzeyde yeterliliklerinin belirlenmesi, izlenmesi ve desteklenmesi için kurulacak etkin bir ölçme ve değerlendirme sistemi yaygınlaştırılmalıdır</p> <p>Fiziksel ve zihinsel dezavantajlı</p>

	daha fazla destekleyen özel bir bakışı, eğitim sistemimizde kurgulamak ve etkinliğini sağlamak son derece önemlidir.	öğrencilerimizi akranlarından soyutlamayan ve birlikte yaşama kültürünü güçlendiren eğitimde adalet temelli yaklaşım modeli daha da geliştirilmeli
Paydaş Analizi	Çalışan ve öğrencilerin temizlik hakkındaki beklentileri yüksektir. Çalışanlar mesaj trafiğinin yoğun olmasından ve çok sayıda evrak düzenleme konularından yakınmışlardır.	Öğrenci sayısının artması ile birlikte lavaboların fazla kullanılması daha sık temizliği gerektirmektedir. Planlama ve takip ve memnuniyet hedefi konulmalıdır.
Kurum Kültürü Analizi	Birlikte karar alma ve ortaklaşa alınan kararları uygulama konusunda okul idaresinin çabası öğretmenleri değerli hissettirmektedir. Çalışanlar özel günlerinde idare ve öğretmenlerden ilgi görmektedir. Milli bayramlar ve anma günleri özellikle renkli ve coşkulu geçmekte ve bu günlerde alanlar arası iş birliğinin en yüksek düzeyde olduğu görülmektedir. Kurumdan ayrılan kişiler kurumla ilgisini devam ettirmektedir. Okulda çalışma süresi çok yüksektir. Yeni gelenlerin hızlı uyumu için oryantasyon yapılır. Öğretmenlere kendilerini geliştirmeleri için eğitim fırsatları sağlanır. Okulun başıbaşı M. Kemal Coşkunöz bir örnek kişi olarak tanıtılmaktadır, hikayesi bilinir anlatılır ve kendisi için vefa köşesi düzenlenmiştir. Coş-Fest etkinlikleri öğrencilerin okulu sevmesini ve birliktelik ruhunu artırmaktadır.	Paydaşlara düzenlenen anket sonuçlarına göre talepler ve taleplere nasıl tepki verileceğine ilişkin bilgilendirme yapılması veya yıl sonunda bu konudaki çalışmaların öğrenci ve öğretmenlere duyurulması uygun olacaktır.
Fiziki Kaynak Analizi	Okulumuzun fiziki kapasitesi eğitim alan öğrenci sayısına göre azdır. Sığnağımız yoktur. C blok derslikte öğrenci yükü olması gerekenden fazladır. Bu durum acil durumda tahliyeyi zorlaştıracaktır. Binanın olabildiğince doğal ışık alması, depreme karşı güçlendirilmiş olması, uygun kat sayısı olumlu taraflarıdır. Bina atriumlu olması nedeni ile gürültüyü artırmaktadır. Okul bahçesinin geniş ve yeşil olması öğrenciler için elverişlidir.	Okula kapasitesine uygun sayıda öğrenci kontenjanının açılması uygun olacaktır. Acil durumlarda binanın daha hızlı tahliye olabilmesi için daha tatbikat sayısı artırılabilir. Gürültü kirliliği konusunda öğrenci farkındalığı oluşturularak gürültü kirliliğinin kısmen önüne geçilebilir.

<p>Teknoloji ve Bilişim Altyapısı Analizi</p>	<p>Bilgisayarlar, yazıcılar ve diğer cihazların günümüz teknolojisinden geride kaldığı görülmektedir. Cihazlar sayıca yeterli olmasına rağmen nitelik olarak ihtiyacımızı karşılamamaktadır.</p> <p>Yazılımlarda lisans sorunları yaşanabilmektedir.</p> <p>Verilerin düzenli olarak yedeklenememesi veri kaybı riskini arttırmaktadır.</p> <p>Etkileşimli tahtalardan garanti süresi dolanlar daha sık arızalanmaktadır, bu cihazların kullanım ömürleri dolmaktadır.</p> <p>Etkileşimli tahtaların bakım ve onarımları için servis ağı yetersizdir.</p> <p>Elektrik hatlarındaki akım dalgalanmaları cihazlara zarar verebilmektedir.</p>	<p>Donanım ve yazılımlar düzenli olarak güncellenmesi ve bakımlarının yapılmalı</p> <p>Lisanslı yazılıma ulaşabilme sorunu lisans ödemelerine kaynak ayrılması ile çözülebilmelidir</p> <p>Veriler düzenli bir biçimde yedeklenerek veri kaybının önüne geçilebilmeli, veriler güvenli biçimde saklanabilmelidir</p> <p>Cihazların bakım, onarım, yenileme giderleri için bakanlıktan kaynak istenmesi, giderler için özel sektör iş birlikleri ile sponsor sağlanabilir.</p> <p>Servis ağının geliştirilebilmesi, servise ulaşımın kolaylaştırılabilmesi için gerekli talebin servis sağlayıcı kuruluşa iletilmesi</p> <p>Panadola parafudr aşırı gerilim sönümleyici cihaz kurulumu ile sorun çözümlenebilir.</p>
<p>Mali Kaynakların Analizi</p>	<p>Gelir kaynaklarımız devletten gelen ödenekler, kantinin kira getirisi ve okul aile birliğine yapılan bağışlardır. Ayrıca Coşkunöz Eğitim Vakfı okulumuza personel desteği sağlamaktadır. Kimi gelirlerimiz düzensiz ve öngörülemezdir.</p> <p>Döner sermaye faaliyetleri ile gelir sağlanabilir.</p>	<p>İhtiyaçlarımız için istediğimiz her ödenek için karşılık bulamayabiliyoruz. Okul aile birliğine yapılan bağışlar dönem dönem yetersiz kalabilmektedir. Gelir- gider durumumuz düzenli olarak gözden geçirilerek gerektiği durumlarda revize edilmelidir.</p> <p>Döner sermaye faaliyetlerini teşvik edici çalışmalar yapılmalıdır.</p>

3.BÖLÜM

GELECEĞE BAKIŞ

3. GELECEĞE BAKIŞ

Okulumuz, eğitimde mükemmelliği hedefleyerek, öğrencilerimizin 21. yüzyılın karmaşık ve sürekli değişen dünyasında başarılı olmalarını sağlamak için stratejik bir yol haritası izlemektedir. Yenilikçi öğretim metodolojileri, teknoloji entegrasyonu ve küresel perspektiflerin benimsenmesiyle öğrencilerimizi sadece akademik olarak değil, aynı zamanda sosyal ve duygusal olarak da güçlendirmeyi amaçlıyoruz. Sürdürülebilirlik, toplumsal katılım ve yaşam boyu öğrenme, okulumuzun gelecek vizyonunun temel taşlarıdır. Bu vizyon doğrultusunda, öğrencilerimizin geleceğin liderleri olarak yetişmelerini sağlayacak bir eğitim ekosistemi inşa etmeyi hedefliyoruz.

Stratejik planlamada ‘Geleceğe Bakış’ bölümü, okulumuzun uzun vadeli hedeflerini ve vizyonunu şekillendiren temel bir unsurdur. Bu bölümü oluştururken, öncelikle mevcut eğitim trendleri, toplumun ihtiyaçları ve teknolojik gelişmeler göz önünde bulundurulmuştur. Paydaşlarımızla yapılan kapsamlı istişareler ve GZFT analizi (Güçlü Yönler, Zayıf Yönler, Fırsatlar, Tehditler) sonucunda, okulumuzun gelecekteki konumunu belirleyecek stratejik öncelikler belirlenmiştir. Bu süreçte, öğrencilerimizin, öğretmenlerimizin ve velilerimizin görüş ve önerileri dikkate alınarak, herkesin katkıda bulunabileceği bir vizyon oluşturulmuştur. Böylece, ‘Geleceğe Bakış’ bölümü, okulumuzun gelecek on yıllık yolculuğunu aydınlatan bir pusula olarak hizmet etmektedir.

3.1 Misyon

İş hayatına ve üniversiteye hazır, yabancı dil bilen nitelikli bireyler yetiştirmek.

3.2 Vizyon

Türkiye’nin daima en iyi eğitim kurumu olmak.

3.3 Temel Değerler

- Atatürk ilke ve inkılâplarını esas alırız.
- Eğitimde kaliteyi ön planda tutarız.
- Mesleki ve teknik eğitimin ülke geleceğine yön vereceğine inanırız.
- Öğrencilerimizin geleceğinin bizim geleceğimiz olduğuna inanırız.
- Başarının takım çalışmasıyla yakalanacağına inanırız.
- Öğrenci, veli ve toplum beklentilerine odaklı çalışırız.
- Ülkemizin geleceğinden sorumlu olduğumuzu düşünürüz.
- İnsanları suçlamaz, süreçleri sorgularız.
- Sağlıklı bir çalışma ortamının önemine ve iş güvenliğine önem veririz.
- Çalışanları tanır, yeteneklerini geliştirir, fikirlerine değer veririz.

3.4 Amaç, Hedef ve Performans Göstergesi ile Stratejiler

TEMA	EĞİTİM-ÖĞRETİME ERİŞİM VE KATILIM								
Amaç 1	Öğrencilerin eğitim ve öğretime etkin katılımlarıyla süreci tamamlamalarını sağlamak.								
Hedef 1.1	Öğrencilerin okula erişim, devam ve okulu tamamlama oranları artırılabacaktır.								
Performans Göstergeleri	Hedefe Etkisi	Başlangıç Değeri	2024	2025	2026	2027	2028	İzleme Sıklığı	Rapor Sıklığı
PG 1.1.1. Bir eğitim ve öğretim yılında devamsızlık süresi 20 günden (mazeretli ve mazeretsiz) fazla olan öğrenci oranı (%)	30	15	15	15	14	14	14	2	1
PG 1.1.2 Bir eğitim ve öğretim yılında sınıf tekrar eden öğrenci oranı (%)	10	2	2	2	2	2	2	1	1
PG 1.1.3 Bir eğitim ve öğretim yılında örgün eğitimden ayrılan öğrenci oranı (%)	10	1	1	0,5	0,4	0,4	0,3	2	1
PG 1.1.4 Okula kayıt olanların mezun olma oranı (%)	30	99	99	99	99	99	99	1	1
PG 1.1.5 Bir eğitim ve öğretim yılında destekleme ve yetiştirme kurslarına kayıt yaptıran öğrenci oranı (%)	10	4	4	6	6	7	7	2	2
PG1.1.6. Destekleme ve yetiştirme kurslarındaki toplam ders saatinin 1/5'ine devam etmeyen öğrenci oranı (%)	10	25	25	23	23	22	22	2	2
Koordinatör Birim	Öğrenci işlerinden sorumlu müdür yardımcıları								
İş birliği Yapılacak Birimler	Rehberlik servisi, Sınıf rehber öğretmenleri ve branş öğretmenleri								
Riskler	Devamsızlığın fazla olması Öğrencilerin hazırbulunuşluk seviyelerinin yetersiz olması Öğrencilerin sosyal medyada çok vakit geçirmesi								
Stratejiler	S1. Öğrencilerin devamsızlık nedenleri belirlenecek, öğrenci ve veli iş birliğiyle bu nedenleri ortadan kaldırmaya yönelik çalışmalar yürütülecektir. S2. Öğrenci devamsızlığının olumsuz etkilerini azaltmaya yönelik eksik kazanımların giderilmesi, sosyal etkinlikler, uzaktan öğrenme olanaklarına ilişkin farkındalık çalışmaları gibi telafi tedbirleri alınacaktır.								

	<p>S3. Okul ortamının öğrenciler için cazip hale gelmesini sağlayacak sosyal, sportif vb. imkânlar artırılacaktır.</p> <p>S4. Sınıf tekrarı nedenleri araştırılarak buna yönelik önleyici tedbirler geliştirilecektir.</p> <p>S5. DYK kurslarına devamsızlık nedenleri araştırılarak devamsızlığı azaltacak çalışmalar yapılacaktır.</p> <p>S6. Öğrencilerin örgün eğitimden ayrılma nedenleri araştırılıp okul kaynaklı nedenlerin ortadan kaldırılmasına yönelik tedbirler alınacaktır.</p> <p>S7. Özel eğitim ihtiyacı olan öğrencilerin uygun alanda eğitim alabilmeleri için rehberlik ve yönlendirme faaliyetleri yapılacaktır.</p> <p>S8. Öğrencilerin okula, okul kültürüne ve eğitim alacakları alana uyumunu güçlendirmek için çalışmalar yürütülecektir.</p>
Maliyet Tahmini	11500 TL
Tespitler	<p>Nakil gelen öğrencilerin başarı düzeylerinin düşük olması</p> <p>Özel öğrenme güçlüğü olan öğrencilerimizin devamsızlıklarının fazla olması</p>
İhtiyaçlar	<p>Öğrencilere uygun materyaller sağlamak ve teknolojik altyapıyı iyileştirmek.</p> <p>Öğrencilere rehberlik hizmetleri ve duygusal destek sunmak.</p>

Performans göstergesinin Hedefe Etkisi yüzde olarak ifade edilir. Amaca hizmet edecek hedeflerin tamamı %100 başarı performansı olarak düşünülerek tüm hedeflerinin toplamı için %100'lük oran bulmalıdır.

TEMA	EĞİTİM-ÖĞRETİME ERİŞİM VE KATILIM								
Amaç 1	Öğrencilerin eğitim ve öğretime etkin katılımlarıyla süreci tamamlamalarını sağlamak.								
Hedef 1.2	Öğrencilerin ders dışı etkinliklere katılım oranları artırılacaktır.								
Performans Göstergeleri	Hedefe Etkisi	Başlangıç Değeri	2024	2025	2026	2027	2028	İzleme Sıklığı	Rapor Sıklığı
PG 1.2.1 Bir eğitim ve öğretim yılında bilimsel, sosyal, kültürel, sanatsal ve sportif alanlarda kurum içi ve kurum dışı en az iki faaliyete katılan öğrenci oranı (%)	40	47,08	47,08	50	99	99	99	2	1
PG 1.2.2 Bir eğitim ve öğretim yılında en az iki toplum hizmeti faaliyetine katılan öğrenci oranı (%)	30	16,23	16,23	17	18	19	20	2	1
PG 1.2.3 Bir eğitim ve öğretim yılında yerel, ulusal ve uluslararası proje, yarışma vb. etkinliklere katılan öğrenci oranı (%)	30	13,5	13,5	14	15	15	15	2	1
Koordinatör Birim	Sosyal etkinliklerden sorumlu müdür yardımcısı								
İş birliği Yapılacak Birimler	Okul kulüpleri, sınıf rehber öğretmenleri, teknik müdür yardımcısı								
Riskler	Ders dışı etkinliklerle akademik çalışmalarını arasında denge kurmakta zorlanabilmeleri Öğrenciler, arkadaşları veya çevrelerindeki diğer öğrenciler tarafından etkinliklere katılmaya zorlanabilmeleri ve bu durumun stres ve baskıya yol açması								
Stratejiler	S1. Her bir öğrencinin bir kulüp faaliyetinde aktif olarak yer alması sağlanarak kulüp faaliyetlerinin etkinliği artırılacaktır. S2. Öğrencilerin seviyelerine uygun olarak toplumsal sorunların çözümüne katkı sağlamak amacıyla afet ve acil durum, çevre, eğitim, spor, kültür ve turizm, sağlık ve sosyal hizmetler alanlarında toplum hizmeti faaliyetlerine katılımları artırılacaktır. S3. Öğrencilerin yerel, ulusal ve uluslararası proje ve yarışmalara katılmaları teşvik edilecektir. S4. Okulda eğitimi verilen meslek alanlarının öğretim programı kazanımlarına uygun olarak kurum dışı etkinliklere katılım teşvik edilecektir.								

	<p>S5. Okulda oluşturulacak bilim kulübü aracılığıyla yerel düzeyde etkinliklerin düzenlenmesi sağlanacaktır.</p> <p>S6. Sektörle iş birliği içerisinde yürütülen bilimsel, sosyal, kültürel, sanatsal ve sportif alanlardaki faaliyetler artırılacaktır.</p>
Maliyet Tahmini	230.000 TL
Tespitler	<p>Öğrencilerin eğitim faaliyetlerine erişimini artırmak ve fırsat eşitliğini sağlamak için çalışmalar yapılmalıdır.</p> <p>Öğrencilerin derslere daha aktif katılımını sağlamak için interaktif öğrenme yöntemleri, atölye çalışmaları, proje tabanlı öğrenme gibi yöntemler kullanılabilir.</p> <p>Dijital araçlar ve eğitim teknolojileri, öğrencilerin öğrenme deneyimini zenginleştirebilir.</p> <p>Öğrenci başarısını takip etmek ve gerektiğinde destek sağlamak için düzenli değerlendirmeler yapılmalıdır.</p>
İhtiyaçlar	<p>Öğrencilerin ilgi alanlarına ve ihtiyaçlarına göre etkinlikler düzenlenmesi</p> <p>Etkinliklere katılan öğrencilere ödüller veya teşvikler vermek</p> <p>Etkinlikleri öğrencilere ve ailelere düzenli olarak tanıtmalıdır.</p>

TEMA	EĞİTİM-ÖĞRETİMDE KALİTE								
Amaç 2	Ulusal ve uluslararası alanda mesleki yeterliliği ile kabul gören, mesleki değerlere sahip, yaratıcı, yenilikçi, girişimci, üretken, ekonomiye değer katan ehil işgücü yetiştirilmesi sağlanacaktır.								
Hedef 2.1	Öğrencilerin genel derslerdeki başarı ortalamaları artırılabacaktır.								
Performans Göstergeleri	Hedefe Etkisi	Başlangıç Değeri	2024	2025	2026	2027	2028	İzleme Sıklığı	Rapor Sıklığı
PG 2.1.1 Matematik dersi not ortalaması	20	55	55	55	56	56	56	2	2
PG 2.1.2 Türk dili ve Edebiyatı dersi not ortalaması	20	63	63	63	64	64	65	2	2
PG 2.1.3 Ortak dersler not ortalaması	20	69	69	69	70	70	71	2	2
PG 2.1.4 Yabancı dil dersleri not ortalaması	20	62	62	62	63	63	64	2	2
PG 2.1.5 Öğrenci başına okunan kitap ortalaması	20	2,41	2,41	3	4	4	4	2	1
Koordinatör Birim	Müdür Başyardımcısı, Öğrenci işlerinden sorumlu müdür yardımcıları								
İş birliği Yapılacak Birimler	Rehberlik servisi, tüm branşların öğretmenleri, öğrenci velileri								
Riskler	<p>Motivasyon eksikliği, dikkat dağınıklığına, düşük katılıma ve düşük notlara yol açabilir.</p> <p>Aile desteği, evdeki çalışma ortamı ve yaşadıkları çevre, öğrencilerin başarısını etkiler. Aile içi sorunlar, maddi sıkıntılar veya olumsuz çevresel faktörler, başarıyı olumsuz etkileyebilir.</p> <p>Fiziksel veya zihinsel sağlık sorunları, öğrencilerin derslere katılımını ve başarısını etkileyebilir.</p>								
Stratejiler	<p>S1. Öğrencilerin genel derslerdeki kazanım eksiklikleri tespit edilerek destekleme ve yetiştirme kurslarıyla akademik yeterliklerinin artırılması sağlanacaktır.</p> <p>S2. Uzaktan eğitim videoları aracılığıyla öğrencilerin tamamlayıcı ve destekleyici eğitim almaları sağlanacaktır.</p> <p>S3. Okulda düzenlenen münazara, panel vb. etkinlikler vasıtasıyla öğrencilerin dili kullanma ve kendilerini ifade etme becerileri geliştirilecektir.</p> <p>S4. Öğrencilerin kitap okumasını teşvik etmek için etkinlikler düzenlenecektir.</p> <p>S5. Okul içinde makale, kompozisyon yazma, resim yapma vb. yarışmalar düzenlenecek ve öğrencilerin ödüllendirilmesi sağlanacaktır.</p> <p>S6. Derslerde proje tabanlı yöntem kullanılarak öğrencilerin analiz, sentez ve</p>								

	<p>değerlendirme becerilerinin geliştirilmesi sağlanacaktır.</p> <p>S7. Her bir öğrencinin hazır bulunuşluk seviyesine uygun en az bir proje ve etkinliğe katılması sağlanacaktır.</p>
Maliyet Tahmini	46.000 TL
Tespitler	<p>Öğrenci başarısını artırmak için öğretmenler, öğrenci performansını düzenli olarak izlemelidir.</p> <p>Öğretmenler, ders içeriğini ve öğrenme hedeflerini dikkatlice planlamalıdır. Derslerin yapısı, öğrencilerin anlamasını kolaylaştırmalı ve ilgi çekici olmalıdır.</p> <p>Aileler, öğrenci başarısını artırmak için önemli bir rol oynar. Öğretmenler, ailelerle düzenli iletişim kurmalı ve öğrenci ilerlemesini paylaşmalıdır.</p>
İhtiyaçlar	<p>Öğrencilerin neyi anladığını, neyi anlamadığını ve nerede yardıma ihtiyaç duyduğunu belirlemek, öğretim kalitesini artırır. Bu nedenle düzenli olarak öğrenci performansını değerlendirmek önemlidir.</p> <p>Öğrencilerin ders içinde daha aktif olmalarını sağlamak için etkileşimli öğretim yöntemleri kullanılabilir.</p> <p>Öğrencilerin ders dışı etkinliklere katılımı, genel başarılarını artırabilir. Bilimsel, sosyal, kültürel, sanatsal ve sportif alanlarda düzenlenen etkinliklere katılmaları teşvik edilmelidir.</p>

TEMA	EĞİTİM-ÖĞRETİMDE KALİTE								
Amaç 2	Ulusal ve uluslararası alanda mesleki yeterliliği ile kabul gören, mesleki değerlere sahip, yaratıcı, yenilikçi, girişimci, üretken, ekonomiye değer katan ehil işgücü yetiştirilmesi sağlanacaktır.								
Hedef 2.2	Öğrencilerin mesleki beceri ve yetkinlikleri geliştirilecektir.								
Performans Göstergeleri	Hedefe Etkisi	Başlangıç Değeri	2024	2025	2026	2027	2028	İzleme Sıklığı	Rapor Sıklığı
PG 2.2.1 Meslek dersleri yıl sonu puan ortalaması	15	69,08	69,08	70	70	71	71	2	1
PG 2.2.2 Beceri eğitimi yıl sonu puan ortalaması	15	77,3	77,3	78	78	79	79	1	1
PG 2.2.3 Beceri eğitimi alan öğrencilerden işletmenin öğrenci becerileri ile ilgili memnuniyet oranı	10	% 74	%74	%75	%76	%77	%78	2	2
PG 2.2.4 Beceri eğitimi alan öğrencilerden işletmenin mesleki etik ile ilgili memnuniyet oranı	10	% 82	%82	%83	%83	%84	%84	2	2
PG 2.2.5 Öğrencilerin beceri eğitimi aldıkları işletmeden memnuniyet oranı	10	% 77	%77	%78	%78	%79	%79	2	2
PG 2.2.6 Yeşil becerilerle ilgili hazırlanan en az bir etkinlik/projeye katılan öğrenci oranı	10	% 3,88	% 3,88	%4	%5	%6	%7	2	1
PG 2.2.7 Öncelikli olarak yapay zekâ, ileri teknoloji vb. konularda üretilen proje sayısı (bilişim, elektrik ve elektronik teknolojileri alanı)	10	3	3	4	4	5	5	2	1
PG 2.2.8 Öncelikli olarak yapay zekâ, ileri teknoloji vb. alanlarda yerel, ulusal ve uluslararası boyutlarda katılım sağlanan etkinlik sayısı	10	3	3	4	4	5	5	2	1
PG 2.2.9 Buluş, patent, marka ve faydalı model başvuru sayısı	10	0	0	1	1	1	1	2	1

Koordinatör Birim	Koordinatör müdür yardımcısı, öğrenci işleri müdür yardımcısı, sosyal etkinliklerden sorumlu müdür yardımcısı
İş birliği Yapılacak Birimler	Alan şefleri, meslek dersi öğretmenleri, okul kulüpleri
Riskler	<p>Mesleki eğitimden mezun olan öğrenciler, mezun oldukları alanda çalışmak istemeyebilir. Bu durum, öğrencilerin mesleki eğitimden elde ettikleri bilgi ve becerileri kullanmalarına engel olabilir.</p> <p>Mesleki eğitim öğrencilerinin, işletmelerde uyum sorunu yaşamaları ve devamsızlık yapmaları, onların mesleki eğitimden tam olarak yararlanmalarına engel olabilir.</p> <p>Bazı veliler, mesleki eğitim hakkında yeterli bilgi sahibi olmadıkları için, çocuklarının mesleki eğitime yönlendirilmesine karşı çıkabilir.</p> <p>Bazı işverenler, mesleki eğitim öğrencilerini işe almak istemeyebilir.</p>
Stratejiler	<p>S1. Meslek derslerinde proje tabanlı yöntem kullanılarak öğrencilerin analiz, sentez ve değerlendirme becerilerinin geliştirilmesi sağlanacaktır.</p> <p>S2. Bakanlık tarafından hazırlanan eğitim-iş ahlakı ve öğrenci yeterlilikleri anketlerinin işletmeler ve öğrenciler tarafından doldurması sağlanacaktır. Anket sonuçları değerlendirilerek sonuçlara uygun stratejiler belirlenecektir.</p> <p>S3. Öğrencilerin atölye ve laboratuvar derslerinde fiziki mekân sorumluluğu alması sağlanarak öğrencilerde sorumluluk bilinci geliştirilecektir.</p> <p>S4. Mesleki ve teknik eğitimle ilgili yerel, ulusal ve uluslararası boyutta düzenlenen etkinliklere katılım sağlanacaktır.</p> <p>S5. Öğrencilerin alanlarında becerilerini geliştirmelerini, mesleki yeterliklerinin farkına varmalarını sağlamak amacıyla fikri mülkiyet alanında çalışmalar geliştirilecektir.</p> <p>S6. Çevre okullarda eğitim gören öğrencilerde iklim değişikliği ve yeşil dönüşüm konularında farkındalık oluşturulmasına yönelik faaliyetler gerçekleştirilecektir.</p>
Maliyet Tahmini	2.300.000 TL
Tespitler	<p>İşletmelerle işbirliği yaparak, öğrencilere sektörün ihtiyaçlarına uygun beceri ve yetkinlikleri kazandırmak mümkündür. İş dünyası ile etkileşim, öğrencilerin pratik bilgi edinmelerine yardımcı olabilir.</p> <p>Öğrencilere mesleki sertifikalar ve belgeler kazandırmak, işverenlerin dikkatini çekebilir ve işe alım süreçlerinde avantaj sağlayabilir.</p> <p>İyi iletişim becerileri, iş hayatında başarılı olmanın temelidir. Öğrencilere yazılı ve sözlü iletişim becerilerini geliştirmeleri için fırsatlar sunulmalıdır.</p> <p>Teknoloji hızla gelişiyor ve iş dünyasında önemli bir rol oynuyor. Öğrencilere teknolojiyi etkin bir şekilde kullanma becerisi kazandırmak gereklidir.</p> <p>Öğrencilere liderlik, takım çalışması ve problem çözme yetkinlikleri kazandırmak, iş dünyasında başarılı olmalarına katkı sağlayabilir.</p>
İhtiyaçlar	<p>Mesleki eğitim öğretmenlerinin, mesleki yeterliliklerini artırmak için yeterli imkânların sağlanması gerekmektedir.</p> <p>Öğrencilerin, meslekleriyle ilgili temel bilgiye sahip olmaları önemlidir. Bu, alan bilgisi ve eğitimi ile sağlanabilir.</p>

TEMA	EĞİTİM-ÖĞRETİMDE KALİTE									
Amaç 2	Ulusal ve uluslararası alanda mesleki yeterliliği ile kabul gören, mesleki değerlere sahip, yaratıcı, yenilikçi, girişimci, üretken, ekonomiye değer katan ehil işgücü yetiştirilmesi sağlanacaktır.									
Hedef 2.3	Bir üst öğrenime yerleşen mesleki ve teknik ortaöğretim öğrencileri sayısı artırılabilecektir.									
Performans Göstergeleri	Hedefe Etkisi	Başlangıç Değeri	2024	2025	2026	2027	2028	İzleme Sıklığı	Rapor Sıklığı	
PG 2.3.1 Alanında bir üst öğrenime yerleşen öğrenci oranı	40	%18,43	%18,43	%19	%19	%20	%20	1	1	
PG 2.3.2. Ön lisans programlarına yerleşen öğrenci oranı	30	%21,22	%21,22	%22	%22	%23	%23	1	1	
PG2.3.3. Lisans programlarına yerleşen öğrenci oranı	30	%5,58	%5,58	%5,6	%6	%7	%8	1	1	
Koordinatör Birim	Öğrenci işleri müdür yardımcıları									
İş birliği Yapılacak Birimler	Rehberlik servisi, tüm kültür dersi öğretmenleri, öğrenci velileri, sektör temsilcileri									
Riskler	<p>Öğrencinin bir üst öğretim kurumuna yerleşme hedefinin olmaması</p> <p>İşletmelerde beceri eğitimine giden öğrencilerin akademik eğitime yeterince zaman ayırmamaları</p> <p>Öğrencilerin ortaöğretime başlarken hazırbulunuşluk seviyelerinin düşük oluşu</p>									
Stratejiler	<p>S1. Destekleme ve yetiştirme kurslarıyla öğrencilerin genel bilgi ve kültür derslerindeki yeterlilikleri arttırılacaktır.</p> <p>S2. Dijital platformlarla öğrenciler akademik anlamda desteklenecektir.</p> <p>S3. Öğrencileri ilgi, yetenek ve ihtiyaçları doğrultusunda bir üst öğrenim programına hazırlayacak mesleki ve eğitsel rehberlik faaliyetleri yürütülecektir.</p>									
Maliyet Tahmini	138.000 TL									
Tespitler	<p>Rehberlik servisi tarafından öğrencilerin ve ailelerin akademik eğitimin hayatlarına katacağı avantajların farkındalığını arttırıcı çalışmalar yapılabilir.</p> <p>Üst öğretim akademik programlarının daha fazla ve özendirici tanıtımı yapılabilir.</p> <p>Üniversite ziyaretlerinin sayısı arttırılabilir.</p> <p>Sektör temsilcisi davetleri alanında bir üst öğrenime yerleşme oranını arttırabilir.</p>									

İhtiyaçlar	<p>Alanında bir üst öğrenime yerleşen öğrenci oranının artması için mesleki eğitimin önemi daha geniş çevrelere benimsetilmelidir.</p> <p>Velilerin öğrencileri üst öğretime taşıma konusunda kararlı davranmaları sağlanabilir.</p>
-------------------	--

TEMA	EĞİTİM-ÖĞRETİMDE KALİTE									
Amaç 2	Ulusal ve uluslararası alanda mesleki yeterliliği ile kabul gören, mesleki değerlere sahip, yaratıcı, yenilikçi, girişimci, üretken, ekonomiye değer katan ehil işgücü yetiştirilmesi sağlanacaktır.									
Hedef 2.4	Öğrencilerin akademik ve yaşam becerileri geliştirilmesi için rehberlik faaliyetleri güçlendirilecektir									
Performans Göstergeleri	Hedefe Etkisi	Başlangıç Değeri	2024	2025	2026	2027	2028	İzleme Sıklığı	Rapor Sıklığı	
PG 2.4.1. Öğrenci görüşmeleri sayısı	20	786	786	790	790	800	800	2	2	
PG 2.4.2. Veli görüşmeleri sayısı	15	243	243	245	245	245	245	2	2	
PG 2.4.3. Öğretmen görüşmeleri sayısı	10	89	89	90	90	90	90	2	2	
PG 2.4.4. Düzenlenen etkinlik sayısı	15	16	16	17	17	18	18	2	2	
PG 2.4.5. Bireysel ve grup başarısını arttırma uygulamaları sayısı	20	50	50	51	52	53	53	2	2	
PG 2.4.6. Düzenlenen kariyer günü sayısı	20	4	4	5	6	6	7	2	2	
Koordinatör Birim	Rehberlik servisi									
İş birliği Yapılacak Birimler	Alan şefleri, rehberlik işlerini yürüten müdür yardımcısı, öğrenci işleri müdür yardımcısı									
Riskler	<p>Rehber öğretmenin ilde görevlendirilmesi</p> <p>Randevu almadan görüşme için gelen veliler</p> <p>Öğrencinin gelişimine etkisi olan aile yapısı ve aile bireylerindeki değişim/kayıp gibi durumlardan okulun/rehberliğin haberdar edilmemesi</p> <p>Öğrencilerin bilişim araçlarına fazla zaman ayırması</p> <p>Sınıf öğretmenlerinin rehberliğe ihtiyacı olan öğrencileri zamanında bildirmemeleri</p> <p>Öğrencilerin rehberlik hizmetlerinden hangi durumlarda yararlanabileceklerini bilmemeleri</p>									
Stratejiler	<p>S1. Sınıf rehber öğretmen ve okul rehber öğretmen arasındaki çalışma iş birliği güçlendirilerek sağlıklı ruh yapısına sahip, kendisini keşfetmeyi öğrenmiş mutlu bireyler yetiştirmeyi sağlamak amacıyla etkinlikler/uygulamalar gerçekleştirilecektir.</p> <p>S2. Rehberlik faaliyetlerinin önemi ile ilgili öğretmenlere yönelik farkındalık faaliyetleri geliştirilecektir.</p> <p>S3. Öğrencilerin yaş dönem özellikleri, bu dönemde karşılaşılabilecek sorunlar ve bu sorunlarla baş etme, öğrenci-veli sağlıklı iletişim kurma yöntemleriyle ilgili velilere</p>									

	<p>yönelik etkinlikler düzenlenerek velilerin eğitim süreçlerinde yer alması sağlanacaktır.</p> <p>S4. Mesleki ve teknik ortaöğretimden mezun ve alanlarında başarı sağlamış bireylerle birlikte kariyer günleri düzenlenerek öğrencilerin motivasyonlarının artırılması sağlanacaktır.</p> <p>S5. Sektörle iş birliği içinde seminer düzenlenerek öğrencilerde girişimcilik konusunda farkındalıklarının artırılması sağlanacaktır.</p>
Maliyet Tahmini	69.000 TL
Tespitler	<p>Sınav haftalarında görüşme planlamaları aksamaktadır.</p> <p>Öğretmenlere yönelik rehberlik faaliyetler için seminer dönemleri değerlendirilmelidir.</p> <p>Hafta sonu ve akşam saatlerinde gerçekleştirilen toplantılar verimsiz geçmektedir.</p>
İhtiyaçlar	Rehberlik odaları fiziki düzenlemeye ihtiyaç duymaktadır.

TEMA	EĞİTİM-ÖĞRETİMDE KALİTE									
Amaç 2	Ulusal ve uluslararası alanda mesleki yeterliliği ile kabul gören, mesleki değerlere sahip, yaratıcı, yenilikçi, girişimci, üretken, ekonomiye değer katan ehil işgücü yetiştirilmesi sağlanacaktır.									
Hedef 2.5	Sektörle işbirlikleri artırılarak öğrencilerin pratik deneyim, burs ve istihdam imkânları artırılabacaktır.									
Performans Göstergeleri	Hedefe Etkisi	Başlangıç Değeri	2024	2025	2026	2027	2028	İzleme Sıklığı	Rapor Sıklığı	
PG 2.5.1. Sektörle iş birliği kapsamında imzalanan protokol sayısı	30	55	55	2	3	3	3	1	1	
PG 2.5.2. Protokol kapsamında beceri eğitimi alan öğrenci sayısı	20	0	0	4	6	6	6	1	1	
PG 2.5.3. Protokol kapsamında düzenlenen işbaşı eğitimlerine katılan öğretmen sayısı	20	0	0	4	6	6	6	1	1	
PG 2.5.4. Protokol kapsamında burs alan öğrenci sayısı	10	0	0	1	2	3	4	1	1	
PG 2.5.5. Protokol imzalanan kurum/ kuruluşlarda mezuniyetten sonra istihdam edilen öğrenci sayısı	20	0	0	2	3	3	3	1	1	
Koordinatör Birim	Koordinatör müdür yardımcısı, burs iş ve işlemlerinden sorumlu öğrenci işleri müdür yardımcısı									
İş birliği Yapılacak Birimler	Alan şefleri, müdür başyardımcısı									
Riskler	İşletmenin iflas etmesi Öğrencinin farklı ile taşınması İşletmelerde beceri eğitimi sözleşme feshi									
Stratejiler	S1. Öğrencilerin burs, staj/beceri eğitimi ve istihdam imkânlarını artırmak, öğretmenlerin mesleki gelişimlerini sağlamak amacıyla işbaşı eğitimleri düzenlemek için mesleki ve teknik ortaöğretimde eğitimi verilen alanlarda sektörle iş birliğini güçlendirecek protokollerin sayısı artırılabacaktır. S2. İmzalanan protokollerin yürütülme süreçleri ve uygulama sonuçları izlenerek elde edilen veriler ulusal boyutta oluşturulan protokol izleme sistemine girilecektir. S3. Merkezi ve mahallî düzeyde protokoller kapsamında düzenlenen işbaşı eğitimlerine öğretmenlerin katılımı sağlanacaktır.									

	S4. Okul yöneticilerinin sektörle iletişim ve iş birliği becerileri güçlendirilecektir.
Maliyet Tahmini	230.000 TL
Tespitler	Kurumsal firmalarla işbirliklerinin artırılması Öğrencilere burs sağlanabilmesi için firmalarla ve meslek odalarıyla görüşmelerin gerçekleştirilmesi
İhtiyaçlar	İşletme ziyaret sayısının artırılması

TEMA	KURUMSAL KAPASİTE								
Amaç 3	Okulun amaçlarına ulaşmasını sağlayacak kurumsal imkân ve yetkinlikler verimli ve sürdürülebilir bir şekilde geliştirilecektir.								
Hedef 3.1	Okulun fiziki mekânlarının okulun ihtiyaç ve hedefleri doğrultusunda iyileştirilmesi sağlanacaktır.								
Performans Göstergeleri	Hedefe Etkisi	Başlangıç Değeri	2024	2025	2026	2027	2028	İzleme Sıklığı	Rapor Sıklığı
PG 3.1.1 İyileştirilen fiziki mekân (derslik, spor salonu, kütüphane, pansiyon vb.) sayısı	20	3	1	1	1	1	1	1	1
PG 3.1.2 Sektörle iş birliği içerisinde yenilenen atölye ve laboratuvar sayısı	20	2	1	1	1	1	1	1	1
PG 3.1.3 Fiziksel mekanların temizlik ve hijyenine ilişkin memnuniyet oranı (%)	20	70	70	75	80	80	85	1	1
PG 3.1.4 Altyapı ve donatım eksikliği bulunan fiziksel birim sayısı	40	5	4	3	2	1	0	1	1
Koordinatör Birim	Teknik müdür yardımcısı								
İş birliği Yapılacak Birimler	Alan şefleri, yardımcı personel, sektör temsilcileri								
Riskler	Fiziksel mekânların temizlik ve hijyenine ilişkin memnuniyet oranı düşük olabilir. Fiziksel mekânların yetersizliği, öğrencilerin başarısızlık riskini artırabilir. Fiziksel mekânlar, özel eğitim ihtiyacı olan öğrencilerin uygun alanda eğitim almasını engelleyebilir.								
Stratejiler	S1. Okulun fiziki mekânlarının durum tespiti yapılacak ve iyileştirilmesi için önceliklendirilmiş bir plan doğrultusunda çalışmalar yapılacaktır. S2. Fiziki mekânların iyileştirilmesi için kamu idareleri, belediyeler ve işverenlerle işbirlikleri yapılacaktır. S3. Atölye ve laboratuvarların iyileştirilmesi için sektör ile iş birlikleri yapılacaktır. S4. Bilişim altyapısını güçlendirmek amacıyla sektörle iş birlikleri yapılacaktır. S5. Temizlik ve hijyen memnuniyet düzeyi belirlemek için anketler uygulanarak yapılacak değerlendirmeler sonucunda gerekli tedbirler alınacaktır.								
Maliyet Tahmini	322.000 TL								
Tespitler	Sınıf ve laboratuvarların yeniden düzenlenmesi, daha iyi bir öğrenme ortamı sağlayabilir.								

	<p>Kütüphane, spor salonu, yemekhane gibi alanların modernizasyonu düşünülmelidir.</p> <p>İnternet erişimi, bilgisayar laboratuvarları ve projeksiyon sistemleri gibi teknolojik altyapı iyileştirmeleri yapılmalıdır.</p> <p>Fiziksel engelli öğrenciler için uygun rampalar, asansörler ve erişilebilir alanlar düşünülmelidir.</p> <p>Okul bahçesi, oyun alanları ve yeşil alanlar düzenlenmelidir.</p>
İhtiyaçlar	<p>Derslikler, spor salonu, kütüphane, pansiyon gibi alanlar gözden geçirilmeli ve gerekli iyileştirmeler yapılmalıdır.</p> <p>Temizlik ve hijyen konusunda memnuniyet oranı artırılmalıdır.</p> <p>Kamu idareleri, belediyeler ve işverenlerle iş birlikleri yaparak fiziki mekânların iyileştirilmesi için kaynaklar etkin kullanılmalıdır.</p>

TEMA	KURUMSAL KAPASİTE								
Amaç 3	Okulun amaçlarına ulaşmasını sağlayacak kurumsal imkân ve yetkinlikler verimli ve sürdürülebilir bir şekilde geliştirilecektir.								
Hedef 3.2	Okul yöneticilerinin ve öğretmenlerin mesleki gelişimleri güçlendirilecektir.								
Performans Göstergeleri	Hedefe Etkisi	Başlangıç Değeri	2024	2025	2026	2027	2028	İzleme Sıklığı	Rapor Sıklığı
PG 3.2.1 Hizmet içi eğitim alan yönetici ve öğretmen oranı (%)	20	%100	%100	%100	%100	%100	%100	1	1
PG 3.2.2 İş başı eğitim alan atölye ve laboratuvar öğretmeni oranı (%)	20	%10	%10	%11	%12	%13	%14	1	1
PG 3.2.3 Hizmet içi eğitim alan genel bilgi ve kültür dersleri öğretmeni oranı (%)	20	%100	%100	%100	%100	%100	%100	1	1
PG 3.2.4 Hizmet içi eğitim alan atölye ve laboratuvar öğretmeni oranı (%)	20	%100	%100	%100	%100	%100	%100	1	1
PG 3.2.5 Uzaktan hizmet içi eğitime katılan öğretmen oranı(%)	20	%100	%100	%100	%100	%100	%100	1	1
Koordinatör Birim	Müdür başyardımcısı								
İş birliği Yapılacak Birimler	Tüm öğretmenler								
Riskler	<p>Yoğun iş temposu, toplantılar, sınıf içi etkinlikler ve diğer görevler, mesleki gelişim için ayrılacak zamanı kısıtlayabilir.</p> <p>Mesleki gelişim programları, eğitim materyalleri ve seminerler maliyetli olabilir. Okul bütçesi ve kaynaklar, bu tür gelişim faaliyetlerini sınırlayabilir.</p> <p>Bazı yöneticiler ve öğretmenler, mesleki gelişim için yeterli motivasyona sahip olmayabilir.</p> <p>Yeni teknolojiler, öğretim yöntemleri veya müfredat değişiklikleri, bazı kişilerde endişe yaratabilir.</p>								
Stratejiler	<p>S1. Okul yöneticilerinin ve öğretmenlerin mesleki gelişim ihtiyaçları tespit edilerek, bu ihtiyaçları gidermeye yönelik bir mesleki gelişim planı hazırlanacaktır.</p> <p>S2. Sektörle yapılan iş birlikleri kapsamında atölye ve laboratuvar öğretmenlerinin iş başı eğitim almaları sağlanacaktır.</p> <p>S3. Kültür öğretmenlerinin alanlarında mesleki gelişimlerini ve öğretmenlik yeterliklerini geliştirmek için yerel ve merkezi düzeyde eğitim almaları sağlanacaktır.</p>								

	<p>S4. Atölye ve laboratuvar öğretmenlerinin alanlarında mesleki gelişimlerini ve öğretmenlik yeterliklerini geliştirmek için yerel ve merkezi düzeyde eğitim almaları sağlanacaktır.</p> <p>S5. Okul yöneticilerinin ve öğretmenlerin uzaktan hizmet içi eğitimlere katılmaları teşvik edilecektir.</p> <p>S6. Okul personelinin motivasyon, iş doyumunu ve kurumsal bağlılık düzeylerini artıracak çalışmalar yapılacaktır.</p>
Maliyet Tahmini	115000 TL
Tespitler	<p>Mesleki gelişim programları başlamadan önce, okul yöneticileri ve öğretmenlerin ihtiyaçlarını belirlemek önemlidir.</p> <p>Mesleki gelişim planları, bireysel hedeflere uygun olarak tasarlanmalıdır.</p> <p>Bu programlar, güncel eğitim yöntemleri, liderlik becerileri, öğrenci yönetimi ve diğer konularda bilgi sağlamalıdır.</p> <p>Yöneticiler ve öğretmenler arasında iş birliği ve deneyim paylaşımı teşvik edilmelidir. Mesleki ağlar oluşturmak, farklı bakış açıları kazandırabilir.</p> <p>Mesleki gelişim programlarının etkinliği düzenli olarak izlenmeli ve değerlendirilmelidir. Gerekirse düzeltici önlemler alınmalıdır.</p>
İhtiyaçlar	<p>Okul yöneticileri ve öğretmenler, Teknolojik yenilikler, öğrenme yöntemleri ve müfredat değişiklikleri hakkında bilgi sahibi olmalıdırlar.</p> <p>Okul yöneticileri, liderlik becerilerini geliştirmelidir. İyi bir lider olmak, okulun başarısı için kritiktir.</p> <p>Okul yöneticileri ve öğretmenler arasındaki iletişim ve iş birliği önemlidir. Ekip çalışması, daha iyi sonuçlar doğuracaktır.</p> <p>Seminerler, atölyeler, konferanslar ve diğer mesleki gelişim fırsatları değerlidir.</p>

TEMA	KURUMSAL KAPASİTE								
Amaç 3	Okulun amaçlarına ulaşmasını sağlayacak kurumsal imkân ve yetkinlikler verimli ve sürdürülebilir bir şekilde geliştirilecektir.								
Hedef 3.3	Eğitim ve öğretimin bilişsel, duyuşsal ve davranışsal açıdan sağlıklı ve güvenli bir ortamda gerçekleştirilmesi için okul sağlığı ve güvenliği geliştirilecektir.								
Performans Göstergeleri	Hedefe Etkisi	Başlangıç Değeri	2024	2025	2026	2027	2028	İzleme Sıklığı	Rapor Sıklığı
PG3.3.1. Atölye ve laboratuvarlarda yaşanan iş kazası sayısı	10	1	1	0	0	0	0	2	1
PG3.3.2. Okulda yaşanan kaza sayısı	10	1	1	0	0	0	0	2	1
PG3.3.3. Bağımlılıkla mücadele ile ilgili konularda eğitim alan öğrenci ve öğretmen sayısı	10	972	1100	1100	1100	1100	1100	2	1
PG3.3.4. Akran zorbalığı ve siber zorbalıkla ilgili konularda eğitim alan öğrenci ve öğretmen sayısı	10	951	1100	1100	1100	1100	1100	2	1
PG3.3.5. Sağlıklı beslenme ve obezite ile ilgili konularda verilen eğitim alan öğrenci ve öğretmen sayısı	10	914	1100	1100	1100	1100	1100	2	1
PG3.3.6. Hijyen, gıda güvenliği, bulaşıcı hastalıklar ile ilgili konularda verilen eğitim alan öğrenci ve öğretmen sayısı	10	983	1100	1100	1100	1100	1100	2	1
PG3.3.7. Disiplin kuruluna sevk edilen olay sayısı	10	40	34	30	29	28	27	2	1
PG3.3.8. Sivil savunma eğitimlerine katılan öğrenci ve öğretmen sayısı	10	1078	1100	1100	1100	1100	1100	2	1
PG3.3.9. Afet ve acil durum tatbikat sayısı	20	3	3	3	3	3	3	2	1
Koordinator Birim	Teknik müdür yardımcısı, rehberlik işlerini yürüten müdür yardımcısı, okul sağlığından sorumlu müdür yardımcısı, müdür başyardımcısı								
İş birliği Yapılacak Birimler	Rehberlik servisi								

Riskler	<p>Öğrencilerin okul dışı yaşantısından edindiği (sosyal medya, arkadaş çevresi, aile ortamı) olumsuz alışkanlıklar</p> <p>Öğrencilerin maddi engeller sebebiyle beslenme alışkanlıklarının sağlıklı gıda tercihiine engel olması</p> <p>Dijital bağımlılığın toplumun geniş bir kesimine yayılmış olması</p> <p>Pandemi döneminin yüz yüze iletişim becerilerini köreltmesi</p> <p>Öğrencilerin teneffüs ve öğle aralarında okul içinde gerçekleşebilecek kazalara karşı öngörülerinin yeterince gelişmemiş olması</p> <p>Öğrencilerin kendilerini riskli hareketlerden sakınmamaları</p>
Stratejiler	<p>S1. Atölye ve laboratuvarlarda iş kazası yaşanmaması için bilgilendirme faaliyetleri yapılacak ve eğitim ortamları iş güvenliği ve sağlığına uygun hâle getirilecektir.</p> <p>S2. Öğrenci, öğretmen ve velilerde farkındalık oluşturmak için bağımlılıkla mücadele, akran zorbalığı, siber zorbalık, sağlıklı beslenme ve obezite, hijyen, bulaşıcı hastalıklar ve gıda güvenliği gibi konularda alan uzmanları ile iş birliğinde eğitimler düzenlenecektir.</p> <p>S3. Okulda yaşanan disiplin olaylarının nedeni rehber öğretmen koordinasyonunda sınıf rehber öğretmeni ve öğrencilerin diğer öğretmenleriyle işbirliğinde tespit edilerek bu konuda çalışmalar yapılarak öğrencilerin ve velilerin farkındalıkları artırılacaktır.</p> <p>S4. Başarılı ve örnek davranış sergileyen öğrencilerin onur belgesiyle ödüllendirilmesi ve bu öğrencilerin diğer öğrencilere örnek olması sağlanacaktır.</p> <p>S5. Doğa, insan ve teknoloji kaynaklı (deprem, sel, heyelan, yangın, çığ ve salgın hastalıklar vd.) afetlere karşı gerekli tedbirlerin alınması için çalışmalar yapılacaktır.</p> <p>S6. Doğa, insan ve teknoloji kaynaklı (deprem, sel, heyelan, yangın, çığ ve salgın hastalıklar vd.) konularında alan uzmanları ile iş birliğinde öğretmen, öğrenci ve velilere farkındalık eğitimleri verilecektir.</p> <p>S7. Sivil savunma alanında kulüp faaliyetleri kapsamında etkinlikler düzenlenecektir.</p> <p>S8. Okulun afet ve acil durum eylem planının güncel tutulması sağlanacaktır.</p> <p>S9. Afet ve acil durum tatbikatları düzenlenecektir.</p>
Maliyet Tahmini	1.380.000 TL
Tespitler	<p>Öğrencilerin var olan tehlikeyi tatbikat yaparken yeterince fark edememesi</p> <p>Dijital yayın ortamlarının akran zorbalığını, sağlıksız beslenme alışkanlığını, madde bağımlılığını, olumsuz davranışları tetiklemesi</p>
İhtiyaçlar	<p>Tatbikat sayısının artırılması</p> <p>Hedeflere ulaşma konusunda okul-aile işbirliğinin rehberlik faaliyetleri yoluyla güçlendirilmesi</p>

TEMA	KURUMSAL KAPASİTE									
Amaç 3	Okulun amaçlarına ulaşmasını sağlayacak kurumsal imkân ve yetkinlikler verimli ve sürdürülebilir bir şekilde geliştirilecektir.									
Hedef 3.4	Döner Sermaye (DÖSE) faaliyetleri artırılabacaktır.									
Performans Göstergeleri	Hedefe Etkisi	Başlangıç Değeri	2024	2025	2026	2027	2028	İzleme Sıklığı	Rapor Sıklığı	
PG 3.4.1. DÖSE çalışmasında bulunan alan sayısı	30	1	1	2	3	4	4	1	1	
PG 3.4.2. DÖSE çalışmalarından ortaya çıkan ürün çeşidi sayısı	50	2	2	2	3	4	4	1	1	
PG 3.4.3. DÖSE faaliyetinde yer alan öğrenci sayısı	10	4	4	6	8	10	10	1	1	
PG 3.4.4. DÖSE faaliyetinde yer alan öğretmen sayısı	10	4	4	6	8	10	10	1	1	
Koordinatör Birim	Teknik müdür yardımcısı									
İş birliği Yapılacak Birimler	Alan şefleri, sektör temsilcileri									
Riskler	<p>Yeni faaliyetler için gerçekleştirilen faaliyetlerin beklenen getiriye sağlayamaması</p> <p>Hammadde ve diğer gerekli kaynakların temininde yaşanabilecek aksaklıklar</p> <p>Ürün ve hizmetlere olan talebin beklenenden düşük oluşu</p> <p>Özel sektör ile rekabet edebilme gücümüzün düşük olması</p> <p>Üretim sürecinde yaşanabilecek maliyet artışları</p> <p>Üretimde oluşabilecek hatalı ürünler ve kalite sorunları</p> <p>Sipariş ve hizmetlerin yeterli olmaması durumunda gelir düşüşü</p> <p>Atölyelerde gerçekleşebilecek iş kazaları</p>									
Stratejiler	<p>S1. DÖSE üretilen ürünlerin çeşitlendirilmesi sağlanacaktır.</p> <p>S2. Okulda bulunan uygun alanlarda DÖSE faaliyetlerinin yapılması sağlanacaktır.</p> <p>S3. DÖSE faaliyetlerinin yürütülmesinde sektörle iş birlikleri sağlanacaktır.</p>									
Maliyet Tahmini	16.100.000 TL									
Tespitler	Döner sermaye faaliyetlerinin okul kültürüne yerleşmemesi nedeniyle faaliyetlerin süreklilik oluşturmaması									

	<p>Okulumuzda bulunan alanlar itibariyle özel sektörle rekabetin zor oluşu</p> <p>Pazar ve müşteri ihtiyaçlarının düzenli izlenmesi</p>
İhtiyaçlar	<p>Öğretmen ve öğrencilerin döner sermaye faaliyetlerini gerçekleştirmesi için öğretmen ve öğrencileri motive edici fırsatların sunulması</p> <p>Pazar ve müşteri ihtiyaçlarının düzenli takibi ile talep ve rekabet durumunun düzenli izlenmesi</p> <p>Faaliyetlerin her aşamasında risk analizi yaparak potansiyel riskleri belirlemek ve bunların önlemlerini almak</p> <p>Üretim araçlarının günümüz teknolojisine göre yenilenmesi</p> <p>Reklam ve pazarlama faaliyetlerinin yapılması</p>

TEMA	KURUMSAL KAPASİTE									
Amaç 3	Okulun amaçlarına ulaşmasını sağlayacak kurumsal imkân ve yetkinlikler verimli ve sürdürülebilir bir şekilde geliştirilecektir.									
Hedef 3.5	İklim değişikliğinin olumsuz etkilerini azaltmak ve çevresel sürdürülebilirliği sağlamak için tasarruf tedbirleri kapsamında enerji verimliliği artırılacaktır.									
Performans Göstergeleri	Hedefe Etkisi	Başlangıç Değeri	2024	2025	2026	2027	2028	İzleme Sıklığı	Rapor Sıklığı	
PG3.5.1. Elektrik tüketimi miktarı (kw)	40	3702,43	3702,43	3650	3600	3550	3500	1	1	
PG3.5.2 Su tüketim miktarı (m ³)	30	5626	5626	5500	5400	5300	5200	1	1	
PG3.5.3. Doğalgaz (m ³)	30	27114	27114	2700	2650	2600	2550	1	1	
Koordinatör Birim	Teknik müdür yardımcısı									
İş birliği Yapılacak Birimler	Tüm okul personeli ve öğrenciler, çevre faaliyetlerinden sorumlu müdür yardımcısı, enerji verimliliği ve çevre kulübü									
Riskler	<p>Enerji verimliliğini sağlayacak sistemler ve teknolojilerin kurulmasının genellikle yüksek maliyetli oluşu</p> <p>Mevcut finans kaynaklarımızın yetersiz olabilmesi</p> <p>Öğrenci, öğretmen ve diğer personelin enerji verimliliği uygulamalarını benimsememesi</p> <p>Temiz ve sürdürülebilir enerjiye ulaşım süreçlerinde karşılaşılabilecek bürokratik engeller</p> <p>Mevcut enerji altyapısının yeni teknolojilere uyum sağlayamaması</p>									
Stratejiler	<p>S1. Okul elektrik, su ve yakıt tüketimi miktar ve tutar olarak izlenerek tüketimi artıran unsurlar araştırılacak ve verimliliği artıracak tedbirler alınacaktır.</p> <p>S2. Tasarruf tedbirleri kapsamında enerji verimliliği ile ilgili farkındalık çalışmaları yapılacaktır.</p> <p>S3. Enerji tasarrufunun sağlanması için atölye ve laboratuvarlarda tedbir alınmasına yönelik çalışmalar yapılacaktır.</p> <p>S4. Enerji tasarrufuna yönelik proje geliştirilecektir.</p> <p>S5. Temiz ve sürdürülebilir enerji kaynaklarından daha fazla yararlanmak için çalışmalar yapılacaktır.</p>									
Maliyet Tahmini	1150000 TL									
Tespitler	Temiz ve sürdürülebilir enerjiye ulaşım maliyetlerini azaltmak için devlet destekleri ve hibelerin araştırılması									

	<p>Öğretmen, öğrenci ve diğer personelin eğitimlerle farkındalıklarının yükseltilerek sürece desteklerinin artırılması</p> <p>Uzun ve düzenli bakım planlarının hedefe ulaşmaya olan katkısı</p>
İhtiyaçlar	<p>Enerji tüketimleri analiz edilerek verimsiz alanların belirlenmesi</p> <p>Bilinçlendirme kampanyaları ve etkinlikler düzenlenmesi</p> <p>Çatıya güneş panelleri gibi yenilenebilir enerji sistemlerinin kurulumu ve enerjinin depolanması</p> <p>Özel sektör iş birlikleri ile sponsor sağlanması</p> <p>Enerji tasarrufu sağlayacak alışkanlıkların teşvik edilmesi</p> <p>Teknik destek ve bakım ekibi kurulması</p>

4.BÖLÜM

MALİYETLENDİRME

4. MALİYETLENDİRME

2024-2028 Stratejik Planı'nın maliyetlendirilmesi sürecindeki temel gaye, stratejik amaç, hedef ve eylemlerin gerektirdiği maliyetlerin ortaya konulması suretiyle politika tercihlerinin ve karar alma sürecinin rasyonelleştirilmesine katkıda bulunmaktır. Bu sayede, stratejik plan ile bütçe arasındaki bağlantı güçlendirilecek ve harcamaların önceliklendirme süreci geliştirilecektir. Bu temel gayeden hareketle planın tahmini maliyetlendirilmesi şu şekilde yapılmıştır:

- Hedeflere ilişkin eylemler durum analizi çalışmaları sonuçlarından hareketle birimlerin katılımlarıyla tespit edilmiştir,
- Eylemlere ilişkin maliyetlerin bütçe dağılımları yapılmadan önce genel yönetim giderleri ayrılmıştır,
- Müdürlüğümüze merkezi yönetim bütçesinden ayrılan pay, hayırseverlerin, valiliğin ve belediyelerin katkıları ile okul aile birliklerinin katkıları, sosyal yardımlaşma ve diğer AB gelirleri hesaplanmıştır,
- Eylemlere ilişkin tahmini maliyetler belirlenmiştir,
- Eylem maliyetlerinden hareketle hedef maliyetleri belirlenmiştir,
- Hedef maliyetlerden yola çıkılarak amaç maliyetleri belirlenmiş ve amaç maliyetlerinden de stratejik plan maliyeti belirlenmiştir.

Tablo 16 Tahmini Maliyet Tablosu

	2024	2025	2026	2027	2028	Toplam Maliyet
Amaç 1	21000 TL	31500 TL	42000 TL	63000 TL	84000 TL	241500 TL
Hedef 1.1	1000 TL	1500 TL	2000 TL	3000 TL	4000 TL	11500 TL
Hedef 1.2	20000 TL	30000 TL	40000 TL	60000 TL	80000 TL	230000 TL
Amaç 2	224000 TL	336000 TL	448000 TL	672000 TL	896000 TL	2576000 TL
Hedef 2.1	4000 TL	6000 TL	8000 TL	12000 TL	16000 TL	46000 TL
Hedef 2.2	200000 TL	300000 TL	400000 TL	600000 TL	800000 TL	2300000 TL
Hedef 2.3	12000 TL	18000 TL	24000 TL	36000 TL	48000 TL	138000 TL
Hedef 2.4	6000 TL	9000 TL	12000 TL	18000 TL	24000 TL	69000 TL
Hedef 2.5	2000 TL	3000 TL	4000 TL	6000 TL	8000 TL	23000 TL
Amaç 3	1658000 TL	2487000 TL	3316000 TL	4974000 TL	6632000 TL	19067000 TL
Hedef 3.1	28000 TL	42000 TL	56000 TL	84000 TL	112000 TL	322.000
Hedef 3.2	10000 TL	15000 TL	20000 TL	30000 TL	40000 TL	115000 TL
Hedef 3.3	120000 TL	180000 TL	240000 TL	360000 TL	480000 TL	1380000 TL
Hedef 3.4	1400000 TL	2100000 TL	2800000 TL	4200000 TL	5600000 TL	16100000 TL
Hedef 3.5	100000 TL	150000 TL	200000 TL	300000 TL	400000 TL	1150000 TL
Genel Yönetim Giderleri	50000 TL	75000 TL	100000 TL	150000 TL	200000 TL	575000 TL
TOPLAM	1953000 TL	2929500 TL	3906000 TL	5859000 TL	7812000 TL	22459500 TL

5.BÖLÜM

İZLEME VE DEĞERLENDİRME

5. İZLEME VE DEĞERLENDİRME

Stratejik planlarda yer alan amaç ve hedeflere ulaşma durumlarının tespiti ve bu yolla stratejik planlardaki amaç ve hedeflerin gerçekleştirilebilmesi için gerekli tedbirlerin alınması izleme ve değerlendirme ile mümkün olmaktadır. Stratejik planda yer alan performans göstergelerinin gerçekleşme durumlarının tespiti yılda iki kez yapılacaktır. Her yılın ilk altı ayında ilgili hedefe ait performans göstergelerinin performans düzeyi dikkate alınarak yapılan izlemenin ardından yılsonu itibarıyla hedeflenen değere ulaşıp ulaşılmadığının analizi yapılacaktır.

İzleme ve Değerlendirme Dönemi	Uygulama Dönemi	İzleme Değerlendirme Dönemi Süreç Açıklaması	Raporlama Dönemi
Birinci İzleme ve Değerlendirme Dönemi	Ocak - Haziran Dönemi	<ol style="list-style-type: none">1. Stratejik Planlama Ekibi tarafından sorumlu oldukları göstergeler ile ilgili gerçekleştirme durumlarına ilişkin verilerin toplanması ve değerlendirilmesi2. Göstergelerin gerçekleşme durumları hakkında hazırlanan raporun Stratejik Planlama Ekibi üst komisyonuna sunulması3. Stratejik Planlama Ekibi tarafından ihtiyaç duyulması halinde birimlerle koordineli çalışmalar yapılarak elde edilen sonuçların değerlendirilmesi4. Stratejik planda ortaya konulan hedefler ile bunların gerçekleşme durumu kıyaslanacaktır.	*Her yılın haziran ayı sonuna kadar
İkinci İzleme ve Değerlendirme Dönemi	Haziran - Ocak Dönemi	<ol style="list-style-type: none">1. Stratejik Planlama Ekibi birimleri tarafından sorumlu oldukları göstergeler ile ilgili yıl sonu gerçekleşme durumlarına ilişkin verilerin toplanması ve değerlendirilmesi2. Stratejik Planlama ekibi ve okul yöneticileriyle yıl sonu gerçekleştirmelerinin değerlendirilerek gerekli tedbirlerin alınması3. Stratejik planda ortaya konulan hedefler ile bunların gerçekleşme durumu kıyaslanacaktır.	İzleyen yılın ocak ayı sonuna kadar

EKLER:

EK-1 Paydaş Anketleri

Aşağıda verilen anketler, okul/kurumlara örnek olması bakımından rehberlere eklenmiştir. Anket içerikleri, okul/kurum türüne ve yapısına göre değişiklik göstermelidir.

Sevgili Öğrencimiz;

- Bu anketin amacı, okul hakkındaki görüşlerini toplamaktır.
- Bu anket, kimlik bilgileri girilmeden yapılmalıdır.
- Okul hakkında görüşlerini en iyi şekilde yansıtan kutuya “X” işareti koyarak neler düşündüğünü öğrenmemize yardımcı olabilirsin.
- Anketimize katıldığın için teşekkür ederiz.

NO	MESLEK LİSESİ ÖĞRENCİLERİ İÇİN KONU BAŞLIKLARI	Kesinlikle Katılıyorum	Katılıyorum	Kararsızım	Kesinlikle Katılmıyorum	Katılmıyorum
01-	Okulda kendimi güvende hissediyorum.	()	()	()	()	()
02-	Okul temiz ve hijyeniktir.	()	()	()	()	()
03-	Okulun fiziki koşullarını yeterlidir.	()	()	()	()	()
04-	Okul, yeni kabul edilen öğrencilere uygun desteği sağlar.	()	()	()	()	()
05-	Farklı kültürlerden gelen öğrencilerin bu okulda memnuniyetle karşılanacağını düşünüyorum.	()	()	()	()	()
06-	Öğretmenlerime ihtiyaç duyduğumda kolaylıkla görüşebilirim.	()	()	()	()	()
07-	Okul müdürüne ihtiyaç duyduğumda kolaylıkla görüşebilirim.	()	()	()	()	()
08-	Okul rehberlik servisinden ihtiyaçlarımı doğrultusunda faydalanabiliyorum.	()	()	()	()	()
09-	Okul meslek seçimim konusunda hedefler belirlememde ve bu hedeflere ulaşmamda yeterli rehberlik ediyor.	()	()	()	()	()
10-	Mesleki gelişimimle ilgili yapılan etkinlikleri (seminer, okul dışı faaliyetler..) yeterli buluyorum.	()	()	()	()	()
11-	Okulumda mesleki eğitimimi destekleyici fiziki donanım ve alt yapının yeterli olduğunu düşünüyorum.	()	()	()	()	()
12-	Staj imkânlarından en verimli şekilde faydalanmamız için gerekli rehberlik ve yerleştirmenin doğru yapıldığını düşünüyorum.	()	()	()	()	()
13-	Okulumda yer almam için birçok fırsat var.	()	()	()	()	()
14-	Okul bana yeterli ders dışı etkinlik olanakları sunuyor.	()	()	()	()	()
15-	Okul kulüpleri amacına uygun şekilde gelişimime katkı sağlıyor.	()	()	()	()	()
16-	Öğretmenlerim sınıfta adil kurallara sahipler ve tarafsızlar.	()	()	()	()	()

17-	Öğretmenlerim beni daha iyi performans göstermem için teşvik ediyor.	()	()	()	()	()
18-	Öğretmenlerim derslerin işlenişinde farklı ve ilgi çekici yöntemlerle kullanır.	()	()	()	()	()
19-	Okul kantininde yeterli ve sağlıklı yiyecekler var.	()	()	()	()	()
20-	DYK'leri yeterli buluyorum.	()	()	()	()	()
21-	Sınav ve ödevlerin beni değerlendirmek için adil ve yeterli olduğunu düşünüyorum.	()	()	()	()	()
22-	Okulda düzenlenen sanatsal ve kültürel faaliyetler yeterlidir.	()	()	()	()	()
23-	Okulda öğrencilerin görüşleri dikkate alınır.	()	()	()	()	()

Kıymetli Öğretmenimiz;

- Bu anketin amacı, okul/kurum çalışmaları hakkındaki görüşlerinizi almaktır.
- Bu ankette kimlik bilgileri yer almaz.
- Lütfen okul hakkındaki görüşlerinizi en iyi şekilde yansıtan kutuya “X” işareti koyarak belirtiniz.
- Anketimize katıldığınız için teşekkür ederiz.

NO	ÖĞRETMENLER İÇİN KONU BAŞLIKLARI	Kesinlikle Katılıyorum	Katılıyorum	Kararsızım	Kesinlikle Katılmıyorum	Katılmıyorum
01-	Okulun misyonu ve vizyonunu tam olarak anlıyorum.	()	()	()	()	()
02-	Okulda eğitim ve yönetim kalitesi sürekli olarak gelişiyor.	()	()	()	()	()
03-	Okul temiz ve hijyeniktir.	()	()	()	()	()
04-	Okul, öğrencilerin ve personelin güvenliğini sağlamak için uygun güvenlik önlemleri alır.	()	()	()	()	()
05-	Okul, yeni kabul edilen öğrencilere uygun desteği sağlar.	()	()	()	()	()
06-	Okulumuz mesleki yeterliliğimi geliştirmek için eğitim fırsatları sunuyor.	()	()	()	()	()
07-	Okul yönetimimiz öğretmenleri etkin bir şekilde yönlendirir.	()	()	()	()	()
08-	Okulumuz, öğrencilerin öğrenme ilgisini uyandıracak bir öğrenme ortamı oluşturmuştur.	()	()	()	()	()
09-	Etkili bir öğretmen olmak için ihtiyaç duyduğum kaynaklara erişimim var.	()	()	()	()	()
10-	Bana sunulan kaynakları kullanmak için gerekli eğitime sahibim.	()	()	()	()	()
11-	Okulumuzun, farklı ihtiyaçları olan öğrencileri desteklemek için etkin bir politikası vardır.	()	()	()	()	()
12-	Okulumuz müfredat uygulamasını etkin bir şekilde izler.	()	()	()	()	()
13-	Okulumuz, velilere uygun etkinlikler düzenlemektedir.	()	()	()	()	()
14-	Diğer öğretmenlerle iş birliği yaparım.	()	()	()	()	()
15-	Okul personeli arasında dostane bir ilişki sürdürülür.	()	()	()	()	()
16-	Takım ruhumuz ve moralimiz yüksek.	()	()	()	()	()
17-	Okulumuza aidiyet hissediyorum.	()	()	()	()	()

Kıymetli Velimiz;

- Bu anketin amacı, okul/kurum çalışmaları hakkındaki görüşlerinizi almaktır.
- Bu ankette kimlik bilgileri yer almaz.
- Lütfen okul/kurum hakkındaki görüşlerinizi en iyi şekilde yansıtan kutuya “X” işareti koyarak belirtiniz.
- Anketimize katıldığınız için teşekkür ederiz.

NO	ÖĞRETMENLER İÇİN KONU BAŞLIKLARI	Kesinlikle Katılıyorum	Katılıyorum	Kararsızım	Kesinlikle Katılmıyorum	Katılmıyorum
01-	Okulun misyonu ve vizyonunu tam olarak anlıyorum.	()	()	()	()	()
02-	Okulda eğitim ve yönetim kalitesi sürekli olarak gelişiyor.	()	()	()	()	()
03-	Okul temiz ve hijyeniktir.	()	()	()	()	()
04-	Okul, öğrencilerin ve personelin güvenliğini sağlamak için uygun güvenlik önlemleri alır.	()	()	()	()	()
05-	Okul, yeni kabul edilen öğrencilere uygun desteği sağlar.	()	()	()	()	()
06-	Okul, çocuğumun okumaya olan ilgisini geliştirmesine yardımcı olabilir.	()	()	()	()	()
07-	Okul çocuğumun öğrenme ilgisini güçlendiriyor.	()	()	()	()	()
08-	Okul çocuğumun ahlaki gelişimini teşvik edebilir.	()	()	()	()	()
09-	Okulda kullanılan değerlendirme yöntemleri çocuğumun gelişimini tüm yönleriyle anlamama yardımcı oluyor.	()	()	()	()	()
10-	Okul, çocuğumun öğrenme performansı ve gelişimi hakkında beni iyi bilgilendiriyor.	()	()	()	()	()
11-	Okul çocuğuma duygusal rahatsızlık ve öğrenme güçlükleri ile karşılaştığında yeterli desteği ve rehberlik sağlar.	()	()	()	()	()
12-	Öğretmenlerin benimle iletişim kurma yöntemlerinden memnunum.	()	()	()	()	()
13-	Herhangi bir problem durumunda müdür endişelerime cevap veriyor.	()	()	()	()	()
14-	Okulda, velilerin ihtiyaçlarına uygun eğitim faaliyetleri düzenlenir.	()	()	()	()	()
15-	Okul, çocukların gelişimini desteklemek için velilerle iyi bir ilişki kurar.	()	()	()	()	()
16-	Okul, aktif veli katılımını teşvik eder.	()	()	()	()	()
17-	Okulun veli etkinliklerine aktif olarak katılırım.	()	()	()	()	()
18-	Bir veli olarak okula aidiyet hissediyorum.	()	()	()	()	()
19-	Çocuğumun ev ödevlerini tamamlamasını sağlarım.	()	()	()	()	()
20-	Çocuğumu okumaya teşvik ederim.	()	()	()	()	()
21-	Çocuğumun her gün okula gitmesini sağlarım.	()	()	()	()	()
22-	Çocuğumun eğitiminde aktif bir ortağım.	()	()	()	()	()

